




Dell Latitude E6440 擁有者手冊

管制型號: P38G
管制類型: P38G001



註、警示與警告

-  註: 「註」表示可以幫助您更有效地使用電腦的重要資訊。
-  警示: 「警示」表示有可能會損壞硬體或導致資料遺失，並告訴您如何避免發生此類問題。
-  警告: 「警告」表示有可能會導致財產損失、人身傷害甚至死亡。

© 2013 Dell Inc. 版權所有，翻印必究。

本文所用的商標：Dell™、Dell 徽標、Dell Boomi™、Dell Precision™、OptiPlex™、Latitude™、PowerEdge™、PowerVault™、PowerConnect™、OpenManage™、EqualLogic™、Compellent™、KACE™、FlexAddress™、Force10™、Venue™ 與 Vostro™ 為 Dell Inc. 的商標。Intel®、Pentium®、Xeon®、Core® 與 Celeron® 為 Intel Corporation 在美國及其他國家/地區的註冊商標。AMD® 為 Advanced Micro Devices, Inc. 的註冊商標；AMD Opteron™、AMD Phenom™ 與 AMD Sempron™ 為 Advanced Micro Devices, Inc. 的商標。Microsoft®、Windows®、Windows Server®、Internet Explorer®、MS-DOS®、Windows Vista® 與 Active Directory® 為 Microsoft Corporation 在美國及/或其他國家/地區的商標或註冊商標。Red Hat® 與 Red Hat® Enterprise Linux® 為 Red Hat, Inc. 在美國及/或其他國家/地區的註冊商標。Novell® 與 SUSE® 為 Novell Inc. 在美國及其他國家/地區的註冊商標。Oracle® 為 Oracle Corporation 及/或其關係企業的註冊商標。Citrix®、Xen®、XenServer® 與 XenMotion® 為 Citrix Systems, Inc. 在美國及/或其他國家/地區的註冊商標或商標。VMware®、vMotion®、vCenter®、vCenter SRM™ 與 vSphere® 為 VMware, Inc. 在美國或其他國家/地區的註冊商標或商標。IBM® 為 International Business Machines Corporation 的註冊商標。

2013 - 10

Rev. A00

目錄

1 拆裝電腦	7
拆裝電腦內部元件之前.....	7
關閉電腦.....	8
拆裝電腦內部元件之後.....	8
2 卸下和安裝元件	11
系統概觀.....	11
卸下 Secure Digital (SD) 卡.....	12
安裝 Secure Digital (SD) 卡.....	12
卸下 ExpressCard.....	13
安裝 ExpressCard.....	13
取出電池.....	13
安裝電池.....	13
卸下基座護蓋.....	14
安裝基座護蓋.....	14
卸下記憶體.....	14
安裝記憶體.....	14
卸下硬碟機.....	15
安裝硬碟機.....	16
卸下光碟機.....	16
安裝光碟機.....	17
卸下鍵盤邊條.....	17
安裝鍵盤邊條.....	18
卸下鍵盤.....	18
安裝鍵盤.....	19
卸下 WLAN 卡.....	20
安裝 WLAN 卡.....	20
卸下 WWAN 卡.....	20
安裝 WWAN 卡.....	21
卸下基座角蓋.....	21
安裝基座角蓋.....	22
卸下網路連接器.....	22
安裝網路連接器.....	23
卸下幣式電池.....	23
安裝幣式電池.....	24
卸下散熱器組件.....	24
安裝散熱器組件.....	25
卸下處理器.....	25

安裝處理器.....	26
卸下電源連接器.....	26
安裝電源連接器.....	27
卸下顯示器鉸接護蓋.....	28
安裝顯示器鉸接護蓋.....	28
卸下手掌墊組件.....	28
安裝手掌墊組件.....	30
卸下 ExpressCard 插槽卡.....	31
安裝 ExpressCard 插槽卡.....	32
卸下 WiFi 開關板.....	32
安裝 WiFi 開關板.....	33
卸下主機板.....	34
安裝主機板.....	35
卸下喇叭.....	36
安裝喇叭.....	37
卸下 I/O 板.....	38
安裝主 I/O 板.....	38
卸下顯示器組件.....	39
安裝顯示器組件.....	41
卸下顯示器前蓋.....	41
安裝顯示器前蓋.....	43
卸下顯示板.....	43
安裝顯示板.....	45
卸下顯示器鉸接.....	45
安裝顯示器鉸接.....	45
卸下攝影機.....	46
安裝攝影機.....	46
3 系統設定.....	47
啟動順序.....	47
導覽鍵.....	47
系統設定選項.....	48
更新 BIOS	56
系統與設定密碼.....	57
指定系統密碼與設定密碼.....	57
刪除或變更現有的系統及/或設定密碼.....	58
4 診斷.....	59
增強型預啟動系統評估 (ePSA) 診斷.....	59
裝置狀態指示燈.....	59
電池狀態指示燈.....	60

5 技術規格.....	61
6 與 Dell 公司聯絡.....	67


拆裝電腦

拆裝電腦內部元件之前


請遵守以下安全規範，以避免電腦受到可能的損壞，並確保您的人身安全。除非另有說明，否則本文件中的每項程序均假定已執行下列作業：


- 您已執行拆裝電腦中的步驟。
- 您已閱讀電腦隨附的安全資訊。
- 按相反的順序執行卸下程序可以裝回或安裝 (當元件為單獨購買時) 元件。


 **警告:** 拆裝電腦內部元件之前，請先閱讀電腦隨附的安全資訊。如需更多安全最佳實務資訊，請參閱 Regulatory Compliance (法規遵循) 首頁：www.dell.com/regulatory_compliance。

 **警告:** 許多維修僅可由獲得認可的維修技術人員來完成。您只能依照產品說明文件中的授權說明或在線上或電話服務和支援團隊的指導下，執行故障排除和簡單的維修。由未經 Dell 授權的維修造成的損壞不在保固範圍之內。請閱讀並遵循產品隨附的安全指示。

 **警告:** 為避免靜電損壞，請使用接地腕帶或經常碰觸未上漆的金屬表面 (例如電腦後面的連接器)，以導去身上的靜電。

 **警告:** 處理元件和插卡時要特別小心。請勿碰觸元件或插卡上的觸點。手持插卡時，請握住插卡的邊緣或其金屬固定托架。手持處理器之類的元件時，請握住其邊緣而不要握住其插腳。

 **警告:** 拔下纜線時，請握住連接器或拉片將其拔出，而不要拉扯纜線。某些纜線的連接器帶有鎖定彈片；若要拔下此類纜線，請向內按壓鎖定彈片，然後再拔下纜線。在拔出連接器時，連接器的兩側應同時退出，以避免弄彎連接器插腳。此外，連接纜線之前，請確定兩個連接器的朝向正確並且對齊。


 **註:** 您電腦的顏色和特定元件看起來可能與本文件中所示不同。

為避免損壞電腦，請在開始拆裝電腦內部元件之前，先執行下列步驟。

1. 確定工作表面平整乾淨，以防止刮傷電腦外殼。
2. 關閉電腦 (請參閱 [關閉電腦](#))。
3. 如果電腦已連接至擴充裝置 (已塢接)，例如選配的媒體底座或超薄電池，請將它解除塢接。

 **警告:** 若要拔下網路纜線，請先將纜線從電腦上拔下，然後再將其從網路裝置上拔下。


4. 從電腦上拔下所有網路纜線。
5. 從電源插座上拔下電腦和所有連接裝置的電源線。
6. 闔上顯示器，然後將電腦正面朝下放置在平坦的工作表面上。

 **註:** 為避免損壞主機板，您必須在維修電腦之前取出主電池。

7. 取出主電池。
8. 翻轉電腦，使其正面朝上放置。
9. 打開顯示器。

10. 按電源按鈕，以導去主機板上的剩餘電量。

 **警示:** 為防止觸電，在打開機箱蓋之前，請務必從電源插座上拔下電腦電源線。

 **警示:** 在觸摸電腦內部的任何元件之前，請觸摸未上漆的金屬表面 (例如電腦背面的金屬)，以確保接地並導去您身上的靜電。作業過程中，應經常碰觸未上漆的金屬表面，以導去可能損壞內部元件的靜電。

11. 從對應的插槽中取出所有已安裝的 ExpressCard 或智慧卡。

關閉電腦

 **警示:** 為避免遺失資料，請在關閉電腦之前儲存並關閉所有開啟的檔案，結束所有開啟的程式。

1. 關閉作業系統：

• 在 Windows 8 中：

- 使用觸控裝置：

a. 從螢幕右緣向內掃動，以開啟快速鍵功能表，然後選擇**設定**。


b. 選擇  然後選擇**關機**

- 使用滑鼠：

a. 將游標指向螢幕右上角，然後按一下**設定**。


b. 按一下  然後選擇**關機**。

• 在 Windows 7 中：

1. 按一下**開始** .

2. 按一下**關機**。

或

1. 按一下**開始** .

2. 按一下**開始**功能表右下角的箭頭 (如下所示)，然後按一下**關機**。



2. 確定電腦及連接的所有裝置均已關閉。當您將作業系統關機時，如果電腦和附接的裝置未自動關閉，請將電源按鈕按住約 4 秒以關機。

拆裝電腦內部元件之後

在完成任何更換程序後，請確定先連接所有外接式裝置、介面卡、纜線等之後，再啟動電腦。

 **警示:** 為避免損壞電腦，請僅使用專用於此特定 Dell 電腦的電池。請勿使用專用於其他 Dell 電腦的電池。

1. 連接外接式裝置，例如連接埠複製裝置、超薄電池或媒體底座，並裝回介面卡，例如 ExpressCard。

2. 將電話或網路纜線連接至電腦。

 **警示:** 若要連接網路纜線，請先將網路纜線插入網路裝置，然後再將其插入電腦。

3. 裝回電池。

4. 將電腦和所有連接裝置連接至電源插座。

5. 開啟您的電腦。

卸下和安裝元件

本節說明如何從電腦卸下或安裝元件的詳細資訊。

系統概觀

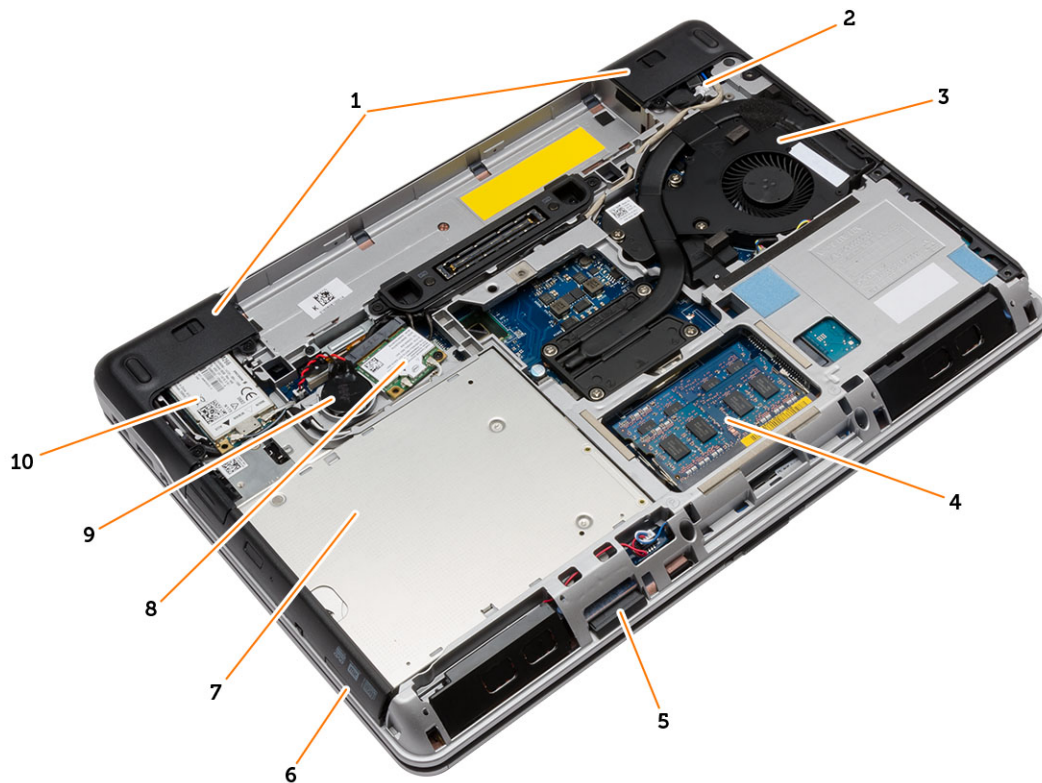


圖 1. 後視圖 — 後蓋已卸下

- | | |
|----------|-------------------|
| 1. 基座角蓋 | 2. 電源連接器 |
| 3. 散熱器組件 | 4. 記憶體模組 |
| 5. SD 卡 | 6. ExpressCard 插槽 |
| 7. 光碟機 | 8. WLAN 卡 |
| 9. 幣式電池 | 10. WWAN 卡 |

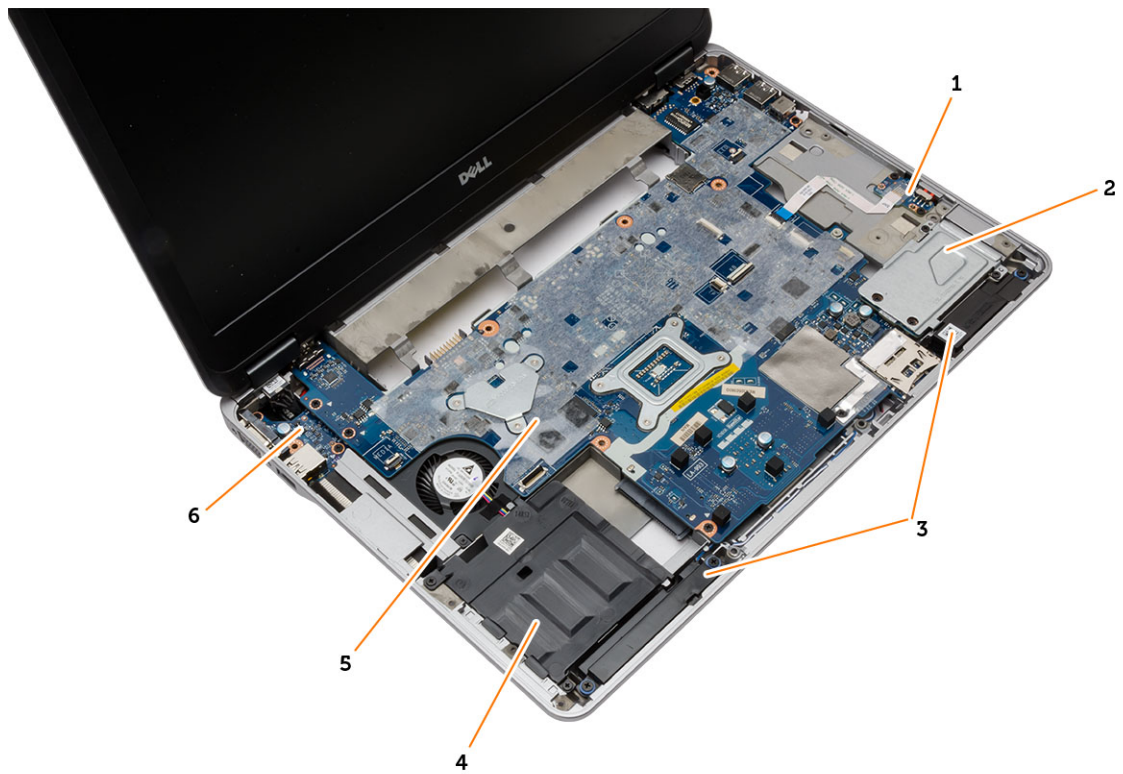


圖 2. 頂視圖 — 鍵盤和手掌墊組件已卸下

- | | |
|-------------|--------------------|
| 1. WiFi 開關板 | 2. ExpressCard 插槽卡 |
| 3. 喇叭 | 4. 硬碟機凹槽 |
| 5. 主機板 | 6. I/O 板 |

卸下 Secure Digital (SD) 卡

1. 按照 *拆裝電腦內部元件之前* 中的程序進行操作。
2. 向裡按一下 SD 卡，以將其從電腦中彈出，然後從電腦中取出 SD 卡。

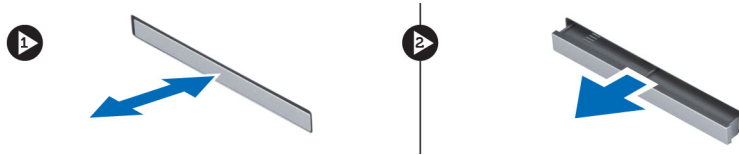


安裝 Secure Digital (SD) 卡

1. 將 SD 卡推入插槽直到它卡至定位。
2. 按照 *拆裝電腦內部元件之後* 中的程序進行操作。

卸下 ExpressCard

1. 按照 *拆裝電腦內部元件之前* 中的程序進行操作。
2. 向裡按一下 ExpressCard，以將其從電腦中彈出，然後從電腦中取出 ExpressCard。



安裝 ExpressCard

1. 將 ExpressCard 推入其插槽，直至它卡入到位。
2. 按照 *拆裝電腦內部元件之後* 中的程序進行操作。

取出電池

1. 按照 *拆裝電腦內部元件之前* 中的程序進行操作。
2. 滑動釋放門鎖，然後掀起電池，將它從電腦取出。

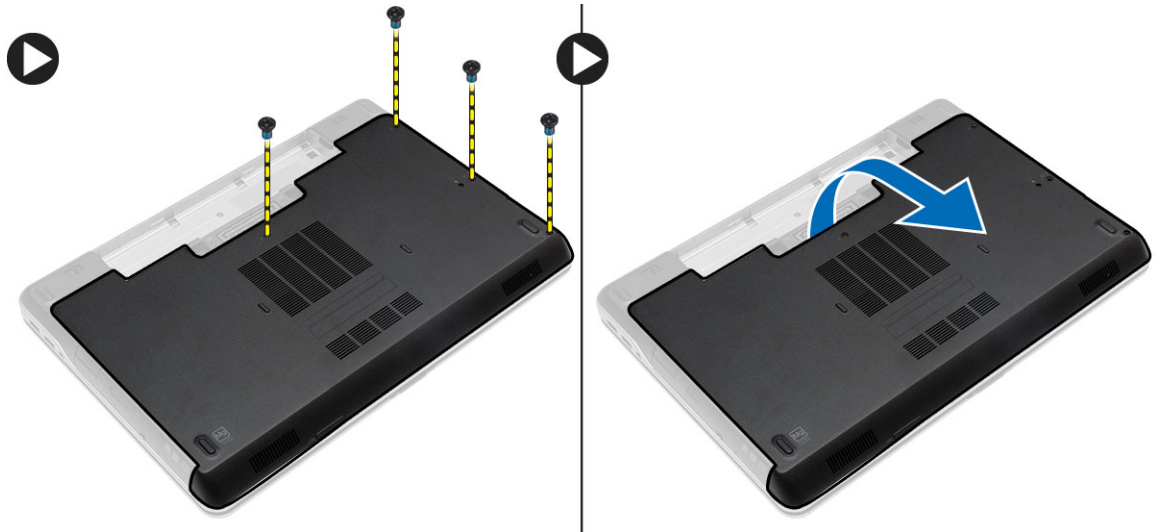


安裝電池

1. 將電池滑入其插槽，直至其卡入到位。
2. 按照 *拆裝電腦內部元件之後* 中的程序進行操作。

卸下基座護蓋

1. 按照 *拆裝電腦內部元件之前* 中的程序進行操作。
2. 卸下將基座護蓋固定至電腦的螺絲。提起基座護蓋，將它從電腦卸下。

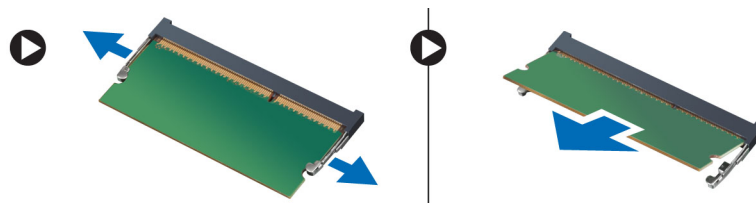


安裝基座護蓋

1. 放置基座護蓋，對準電腦的螺絲孔。
2. 鎖緊將基座護蓋固定在電腦上的螺絲。
3. 安裝電池。
4. 按照 *拆裝電腦內部元件之後* 中的程序進行操作。

卸下記憶體

1. 按照 *拆裝電腦內部元件之前* 中的程序進行操作。
2. 卸下：
 - a. 電池
 - b. 基座護蓋
3. 從記憶體模組撬開固定夾，直到它彈出為止，然後將記憶體模組從主機板上的連接器抬起取出。



安裝記憶體

1. 將記憶體插入記憶體插槽。
2. 壓下固定夾，將記憶體模組固定至主機板。

3. 安裝：
 - a. 基座護蓋
 - b. 電池
4. 按照 *拆裝電腦內部元件之後* 中的程序進行操作。

卸下硬碟機

1. 按照 *拆裝電腦內部元件之前* 中的程序進行操作。
2. 取出電池。
3. 卸下將硬碟機固定至電腦的螺絲。將硬碟機推出電腦。



4. 卸下將硬碟機貯存盒固定至硬碟機的螺絲。將硬碟機貯存盒從硬碟機卸下。



5. 鬆開硬碟機隔離卡。將硬碟機隔離卡從硬碟機撕下。



安裝硬碟機

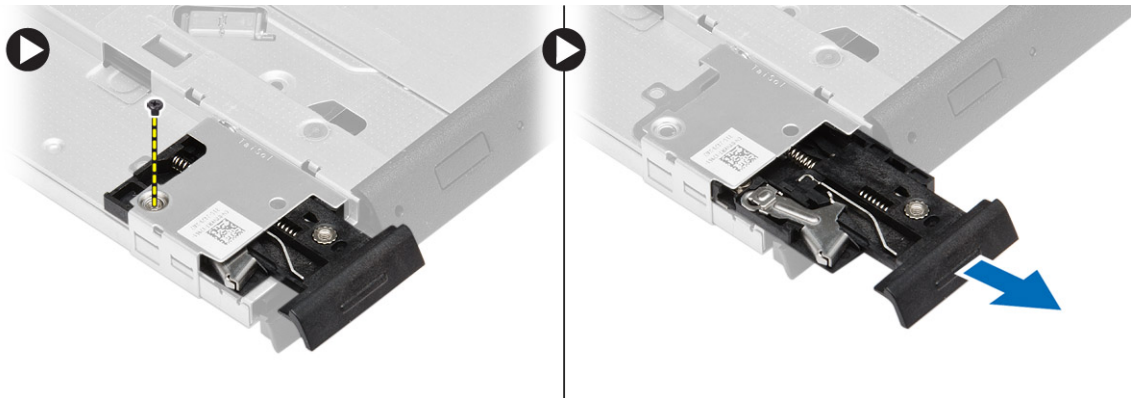
1. 將硬碟機隔離卡固定在硬碟機上。
2. 將硬碟機貯存盒附接至硬碟機。
3. 旋緊用來將硬碟機貯存盒固定至硬碟機的螺絲。
4. 將硬碟機滑入電腦。
5. 旋緊用來將硬碟機固定至電腦的螺絲。
6. 安裝電池。
7. 按照 *拆裝電腦內部元件之後* 中的程序進行操作。

卸下光碟機

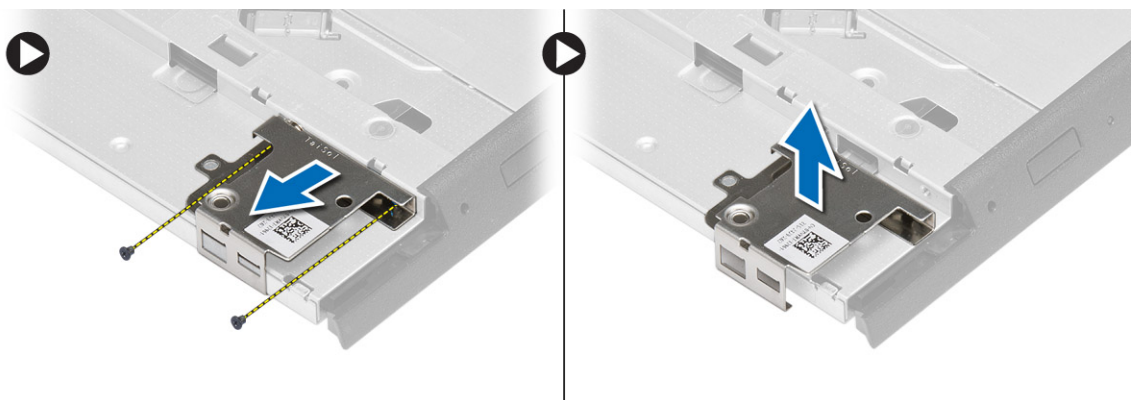
1. 按照 *拆裝電腦內部元件之前* 中的程序進行操作。
2. 取出電池。
3. 執行以下步驟，如圖所示：
 - a. 壓下光碟機門鎖。
 - b. 釋放光碟機。
 - c. 從電腦拉出光碟機。



4. 卸下將光碟機門鎖固定至光碟機的螺絲。推動光碟機門鎖並將它從光碟機卸下。



5. 卸下將光碟機門鎖托架固定至光碟機的螺絲。將光碟機門鎖托架從光碟機卸下。



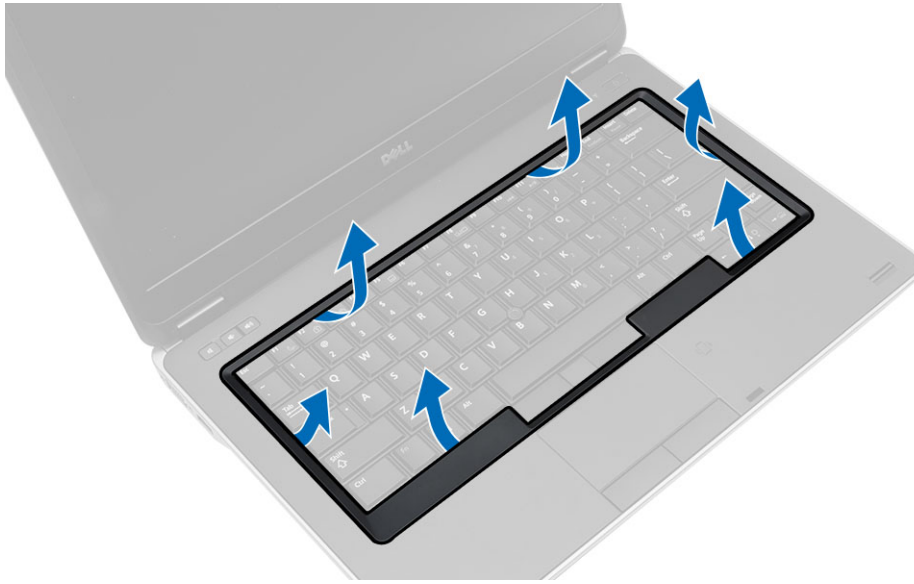
安裝光碟機

1. 將光碟機門鎖托架對準其在光碟機上的位置。
2. 旋緊將光碟機門鎖托架固定至光碟機的螺絲。
3. 將光碟機門鎖推入光碟機門鎖托架。
4. 旋緊將光碟機門鎖固定至光碟機門鎖托架的螺絲。
5. 將光碟機推入磁碟機支架。
6. 壓下光碟機門鎖以固定光碟機。
7. 安裝電池。
8. 按照 *拆裝電腦內部元件之後* 中的程序進行操作。

卸下鍵盤邊條

1. 按照 *拆裝電腦內部元件之前* 中的程序進行操作。
2. 卸下電池。

3. 使用塑膠畫線器，沿著鍵盤邊條撬起，將它從電腦鬆開。將鍵盤邊條從電腦抬起卸下。

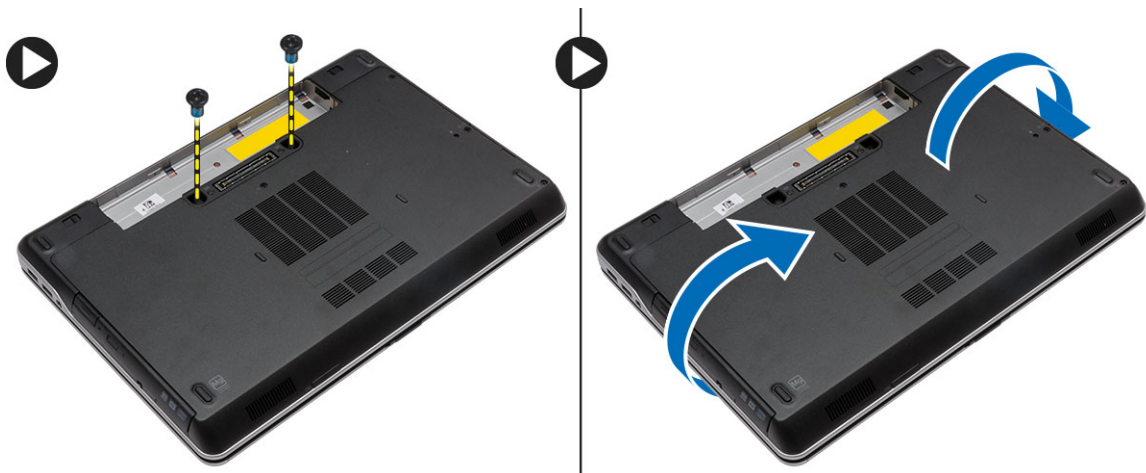


安裝鍵盤邊條

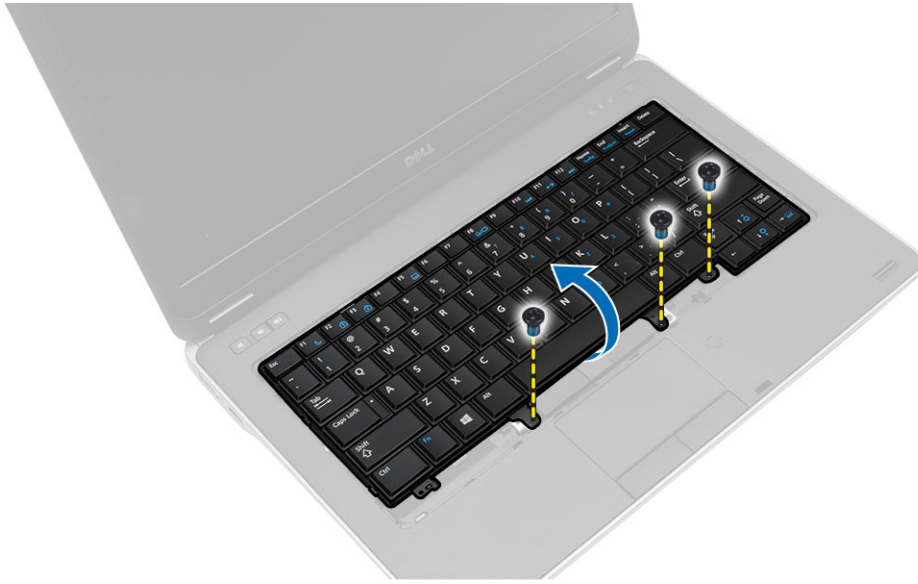
1. 將鍵盤邊條對準其凹槽。
2. 沿著鍵盤邊條兩側按壓，直至其卡入到位。
3. 安裝電池。
4. 按照「[拆裝電腦內部元件之後](#)」中的程序進行操作。

卸下鍵盤

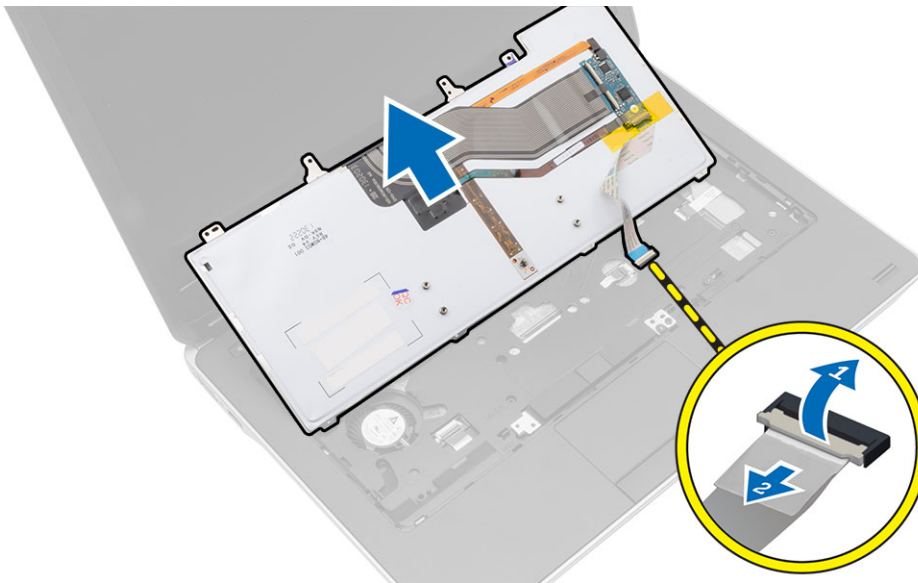
1. 按照 [拆裝電腦內部元件之前](#) 中的程序進行操作。
2. 卸下：
 - a. 電池
 - b. 鍵盤邊條
3. 卸下電腦背面的螺絲，然後將電腦翻轉過來。



4. 卸下將鍵盤固定至手掌墊組件的螺絲，將鍵盤抬起翻轉，以便露出鍵盤纜線。



5. 從主機板拔下鍵盤纜線。



安裝鍵盤

1. 將鍵盤纜線連接至主機板。
2. 將鍵盤推入凹槽，直到它卡入定位。
3. 旋緊將鍵盤固定至手掌墊組件的螺絲。
4. 將電腦翻轉過來，然後鎖緊電腦背面上的螺絲。
5. 安裝鍵盤邊條。
6. 安裝電池。
7. 按照 *拆裝電腦內部元件之後* 中的程序進行操作。

卸下 WLAN 卡

1. 按照 *拆裝電腦內部元件之前* 中的程序進行操作。
2. 卸下：
 - a. 電池
 - b. 基座護蓋
3. 執行下列步驟：
 - a. 從 WLAN 卡上拔下天線纜線。
 - b. 卸下將 WLAN 卡固定在主機板上的螺絲。
 - c. 從電腦卸下 WLAN 卡。



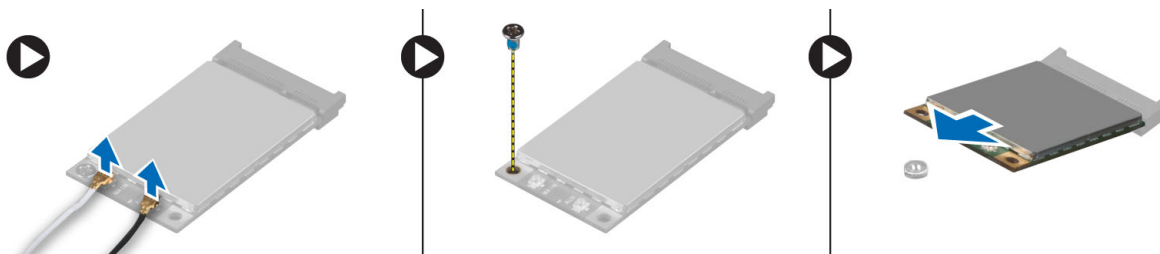
安裝 WLAN 卡

1. 將 WLAN 卡以 45 度角插入其插槽中。
2. 將天線纜線分別連接至 WLAN 卡上標示的連接器。
3. 鎖緊螺絲，將 WLAN 卡固定在電腦上。
4. 安裝：
 - a. 基座護蓋
 - b. 電池
5. 按照 *拆裝電腦內部元件之後* 中的程序進行操作。

卸下 WWAN 卡

1. 按照 *拆裝電腦內部元件之前* 中的程序進行操作。
2. 卸下：
 - a. 電池
 - b. 基座護蓋

3. 執行以下步驟，如圖所示：
 - a. 從 WWAN 卡拔下天線纜線。
 - b. 卸下將 WWAN 卡固定至電腦的螺絲。
 - c. 從電腦卸下 WWAN 卡。



安裝 WWAN 卡

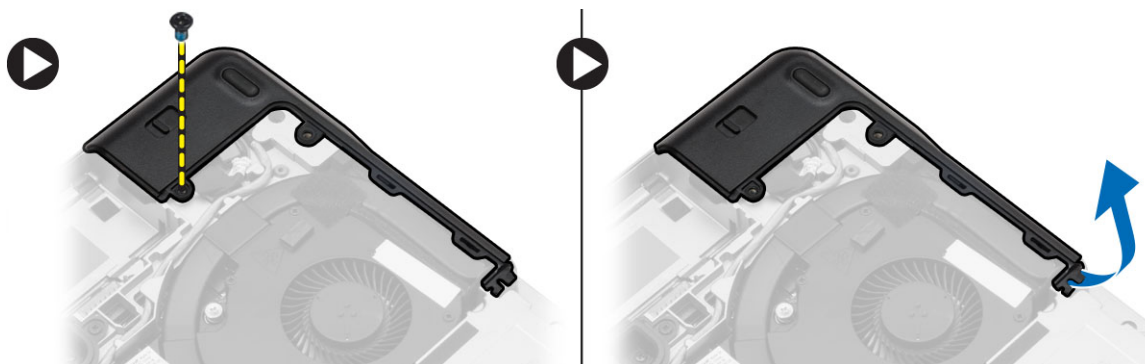
1. 將 WWAN 卡置於主機板的插槽。
2. 壓下 WWAN 卡並鎖緊將 WWAN 卡固定至電腦的螺絲。
3. 將天線纜線連接至 WWAN 卡上的對應連接器。
4. 安裝：
 - a. 基座護蓋
 - b. 電池
5. 按照 *拆裝電腦內部元件之後* 中的程序進行操作。

卸下基座角蓋

1. 按照 *拆裝電腦內部元件之前* 中的程序進行操作。
2. 卸下：
 - a. 電池
 - b. 基座護蓋
 - c. 硬碟機
3. 卸下固定左側基座角蓋的螺絲，將它從電腦抬起卸下。



4. 卸下固定右側基座角蓋的螺絲，將它從電腦抬起卸下。

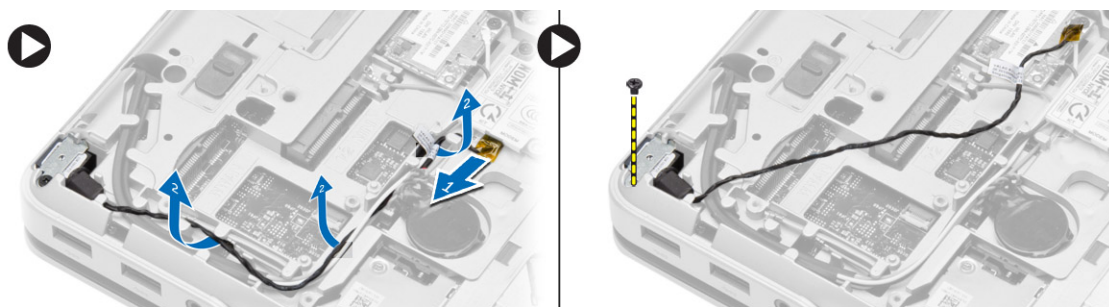


安裝基座角蓋

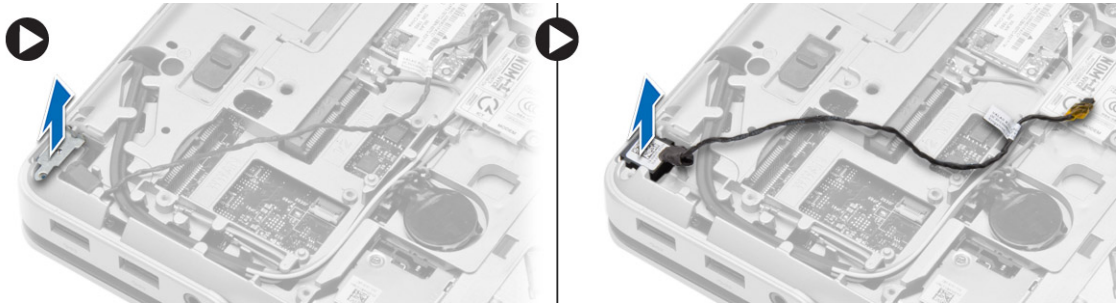
1. 安裝左側和右側基座角蓋，並對準電腦上的螺絲孔。
2. 鎖緊將基座角蓋固定在電腦上的螺絲。
3. 安裝：
 - a. 基座護蓋
 - b. 電池
4. 按照 *拆裝電腦內部元件之後* 中的程序進行操作。

卸下網路連接器

1. 按照 *拆裝電腦內部元件之前* 中的程序進行操作。
2. 卸下：
 - a. 電池
 - b. 基座護蓋
 - c. 基座角蓋 (左側)
3. 執行以下步驟，如圖所示：
 - a. 從主機板拔下纜線 [1]。
 - b. 將纜線從固定導軌鬆開 [2]。
 - c. 卸下將網路連接器托架固定至電腦的螺絲。



4. 從電腦卸下網路連接器托架。將網路連接器從電腦抬起取出。

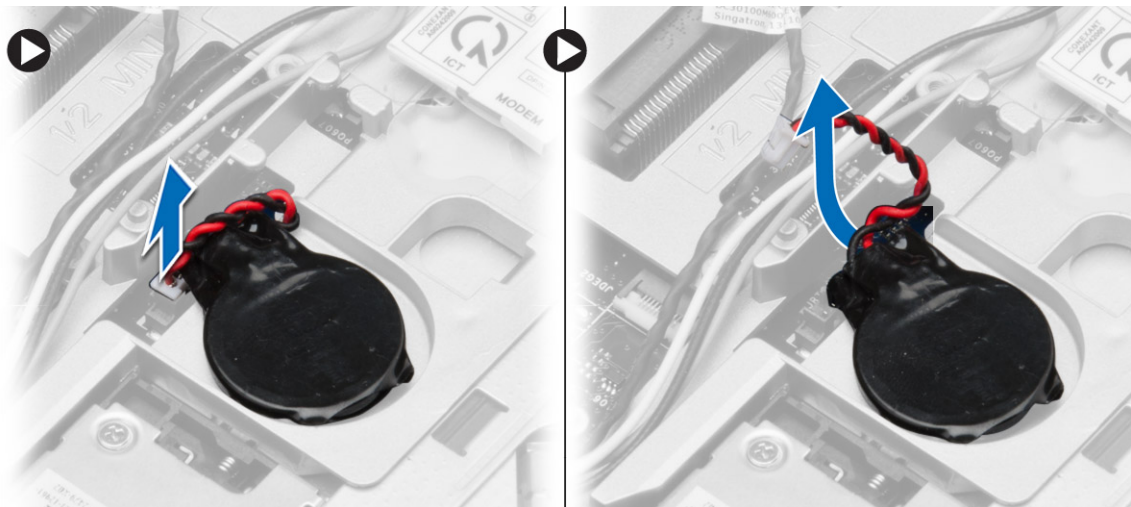


安裝網路連接器

1. 將網路連接器對齊其在電腦上的位置。
2. 將網路連接器托架置於網路連接器上。
3. 旋緊將網路連接器托架固定至電腦的螺絲。
4. 將纜線穿入固定導軌。
5. 將纜線連接至主機板。
6. 安裝：
 - a. 基座角蓋 (左側)
 - b. 基座護蓋
 - c. 電池
7. 按照 *拆裝電腦內部元件之後* 中的程序進行操作。

卸下幣式電池

1. 按照 *拆裝電腦內部元件之前* 中的程序進行操作。
2. 卸下：
 - a. 電池
 - b. 基座護蓋
3. 拔下幣式電池纜線。撬起幣式電池，然後將其從電腦中取出。




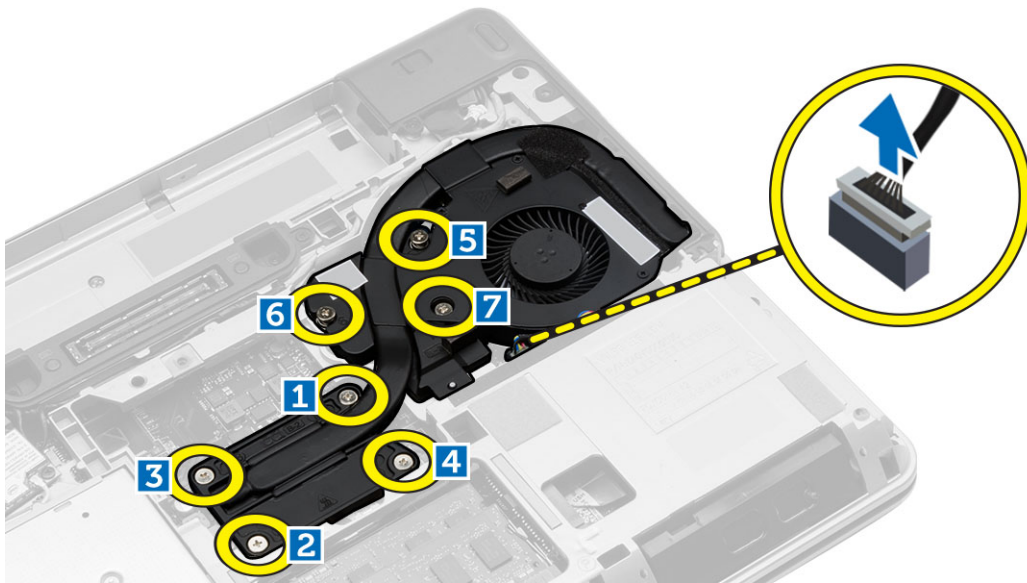
安裝幣式電池

1. 將幣式電池裝入其插槽內。
2. 將幣式電池纜線連接至主機板。
3. 安裝：
 - a. 基座護蓋
 - b. 電池
4. 按照 *拆裝電腦內部元件之後* 中的程序進行操作。

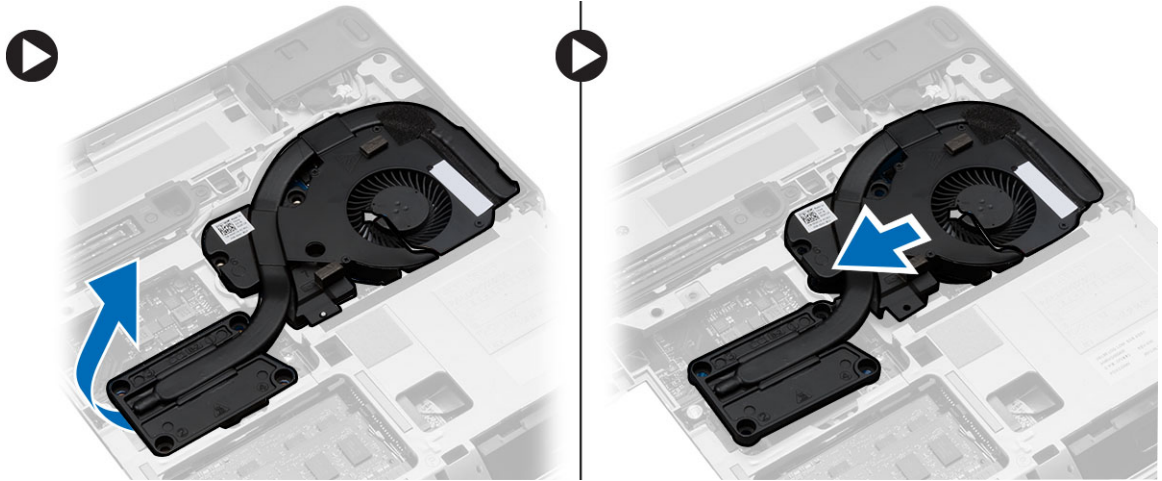
卸下散熱器組件

1. 按照 *拆裝電腦內部元件之前* 中的程序進行操作。
2. 卸下：
 - a. 電池
 - b. 基座護蓋
3. 拔除風扇纜線，並卸下將散熱器組件固定至主機板的螺絲。

 **註：**按照圖中顯示的數字順序卸下螺絲。



4. 執行以下步驟，如圖所示：
 - a. 將散熱器組件從電腦抬起。
 - b. 推出散熱器組件。



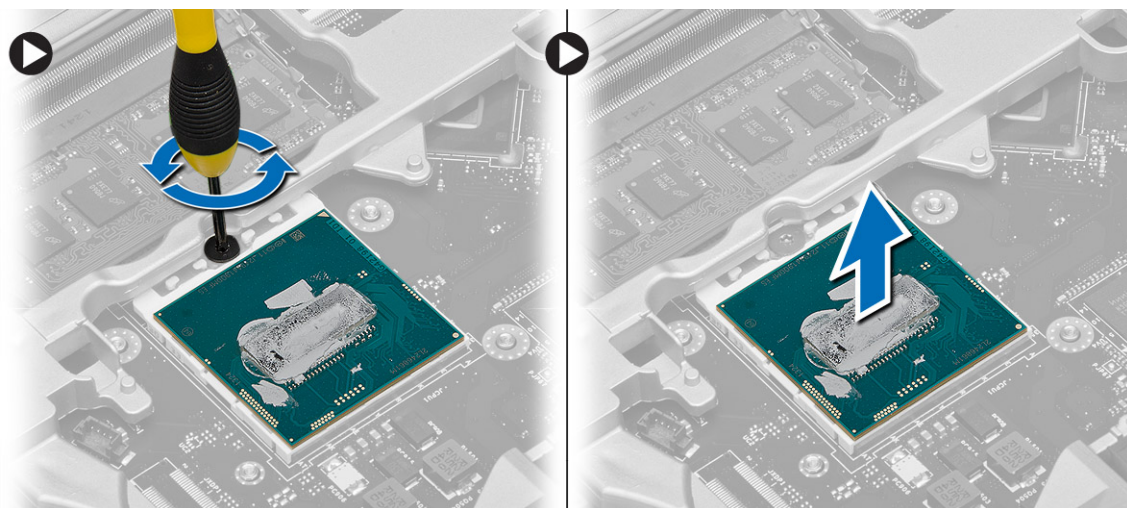
安裝散熱器組件

1. 將散熱器裝入主機板中的位置。
2. 旋緊將散熱器組件固定在主機板上的螺絲。
3. 將風扇纜線連接至主機板。
4. 安裝：
 - a. 基座護蓋
 - b. 電池
5. 按照 *拆裝電腦內部元件之後* 中的程序進行操作。

卸下處理器

1. 按照 *拆裝電腦內部元件之前* 中的程序進行操作。
2. 卸下：
 - a. 電池
 - b. 基座護蓋
 - c. 散熱器組件

3. 沿逆時針方向旋轉處理器凸輪鎖，然後從電腦中卸下處理器。



安裝處理器

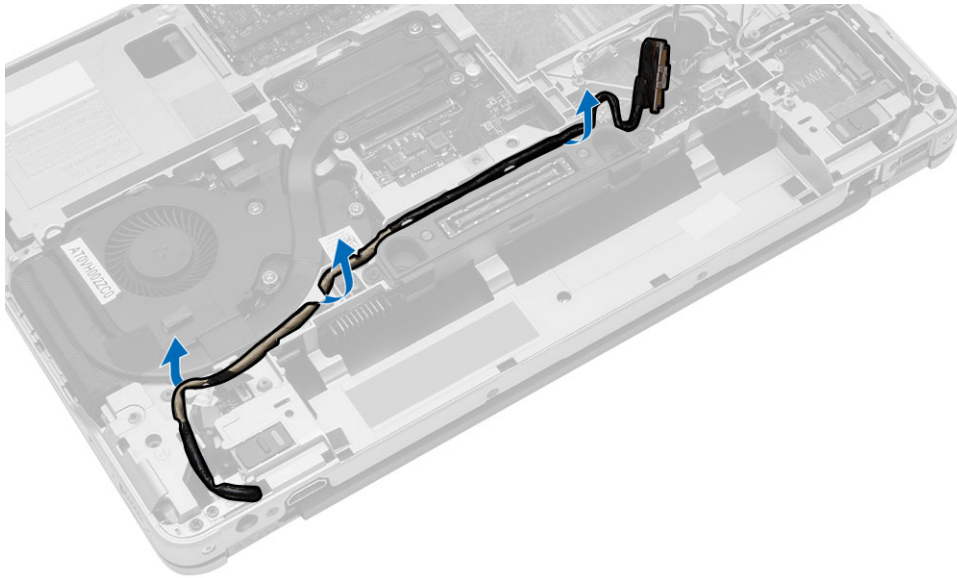
1. 將處理器的槽口對準插槽，並將處理器插入插槽中。
2. 沿順時針方向轉動處理器凸輪鎖。
3. 安裝：
 - a. 散熱器組件
 - b. 基座護蓋
 - c. 電池
4. 按照 *拆裝電腦內部元件之後* 中的程序進行操作。

卸下電源連接器

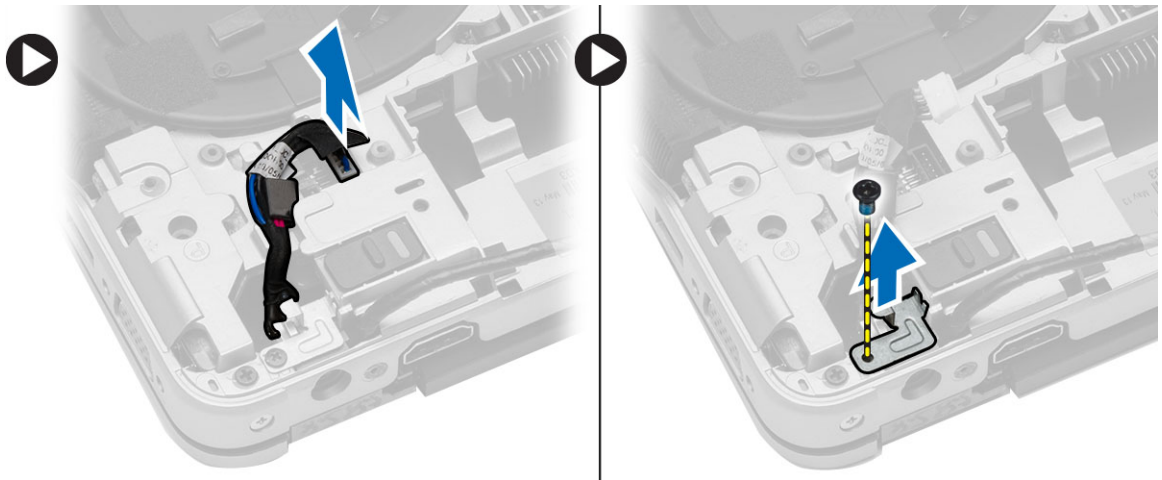
1. 按照 *拆裝電腦內部元件之前* 中的程序進行操作。
2. 卸下：
 - a. 電池
 - b. 基座角蓋 (右側)
 - c. 基座護蓋
3. 卸下將托架固定至電腦的螺絲，然後拔除將電源連接器固定至電腦的攝影機纜線。



- 抽出將電源連接器固定至電腦的攝影機和 LVDS 纜線。



- 拔除電源連接器纜線，然後卸下將電源連接器固定至電腦的螺絲。

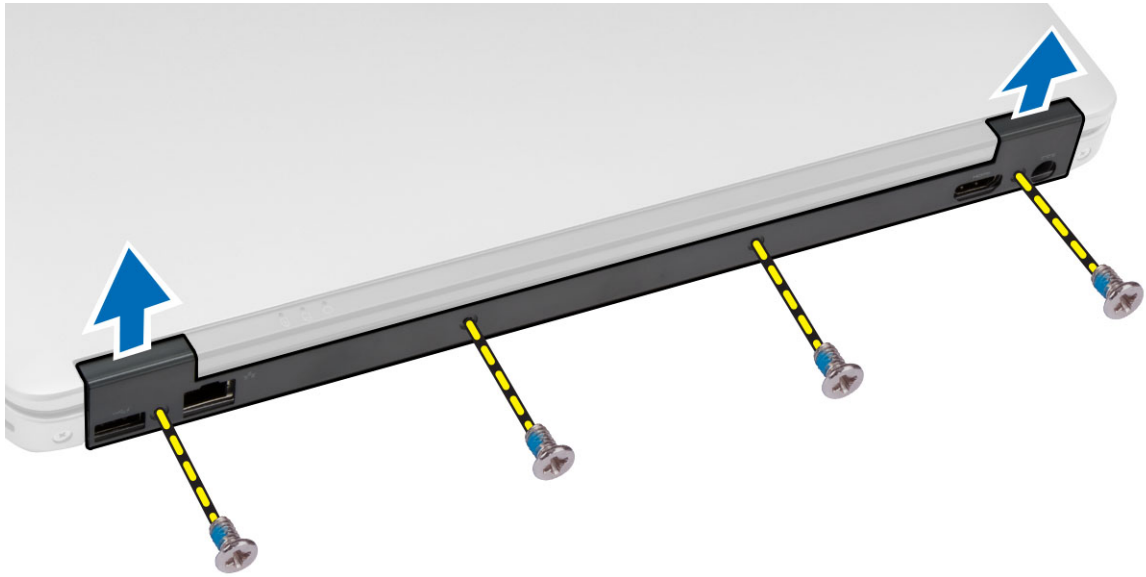


安裝電源連接器

- 將電源連接器裝入其插槽。
- 連接電源連接器纜線，然後鎖緊將電源連接器固定至電腦的螺絲。
- 穿過將電源連接器固定至電腦的攝影機纜線和 LVDS 纜線。
- 鎖緊將電源連接器托架固定至電腦的螺絲，然後連接將電源連接器固定至電腦的攝影機纜線。
- 安裝：
 - 基座護蓋
 - 基座角蓋 (右側)
 - 電池
- 按照 *拆裝電腦內部元件之後* 中的程序進行操作。

卸下顯示器鉸接護蓋

1. 按照 *拆裝電腦內部元件之前* 中的程序進行操作。
2. 取出電池。
3. 卸下將顯示器鉸接護蓋固定至電腦的螺絲，並將它從電腦卸下。



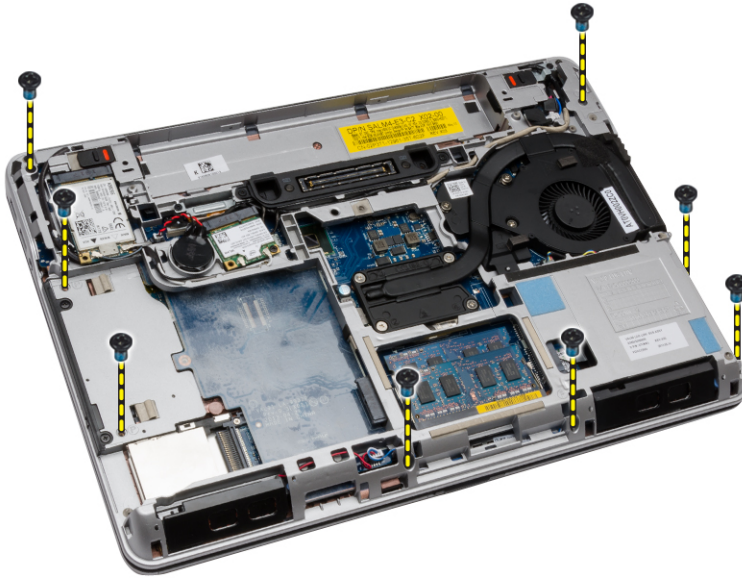
安裝顯示器鉸接護蓋

1. 將顯示器鉸接護蓋對準螺絲孔。
2. 旋緊用來將顯示器鉸接護蓋固定至電腦的螺絲。
3. 安裝電池。
4. 按照 *拆裝電腦內部元件之後* 中的程序進行操作。

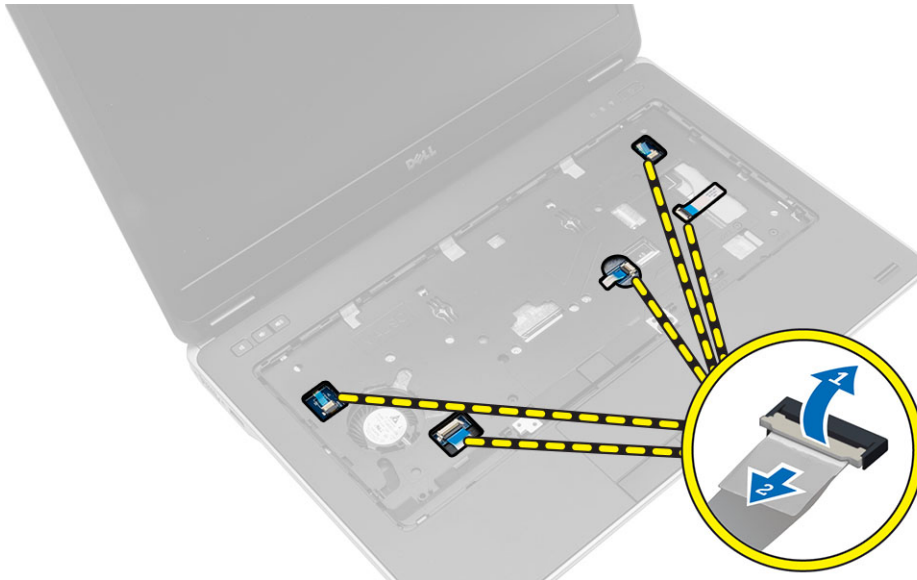
卸下手掌墊組件

1. 按照 *拆裝電腦內部元件之前* 中的程序進行操作。
2. 卸下：
 - a. SD 卡
 - b. ExpressCard
 - c. 電池
 - d. 鍵盤邊條
 - e. 鍵盤
 - f. 硬碟機
 - g. 光碟機
 - h. 顯示器鉸接護蓋
 - i. 基座護蓋
 - j. 基座角蓋

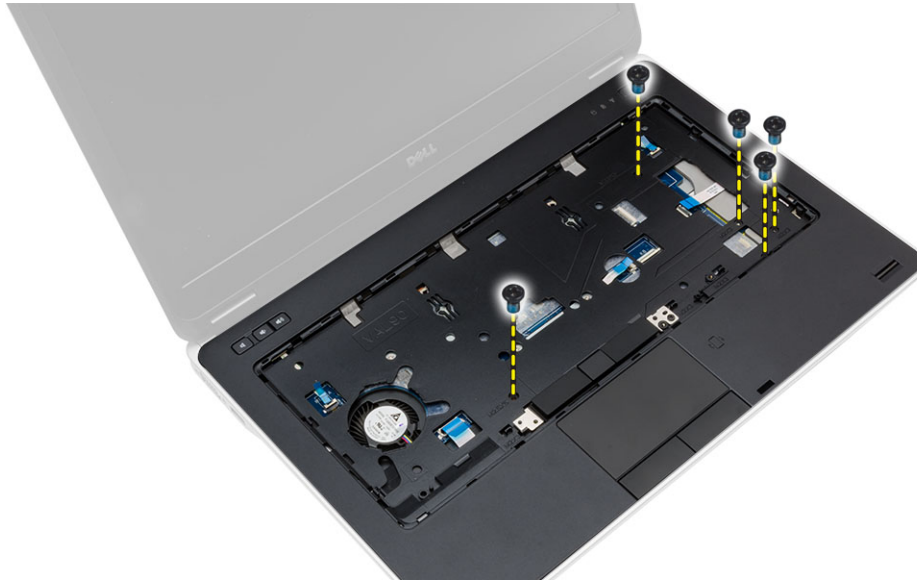
3. 卸下用來將手掌墊組件固定至電腦底座的螺絲。



4. 將電腦翻轉過來，拔下以下纜線：
- 媒體板
 - Unified Security Hub (USH) 板
 - 觸控墊
 - Wi-Fi 板
 - LED 板



5. 卸下將手掌墊組件固定至電腦的螺絲。

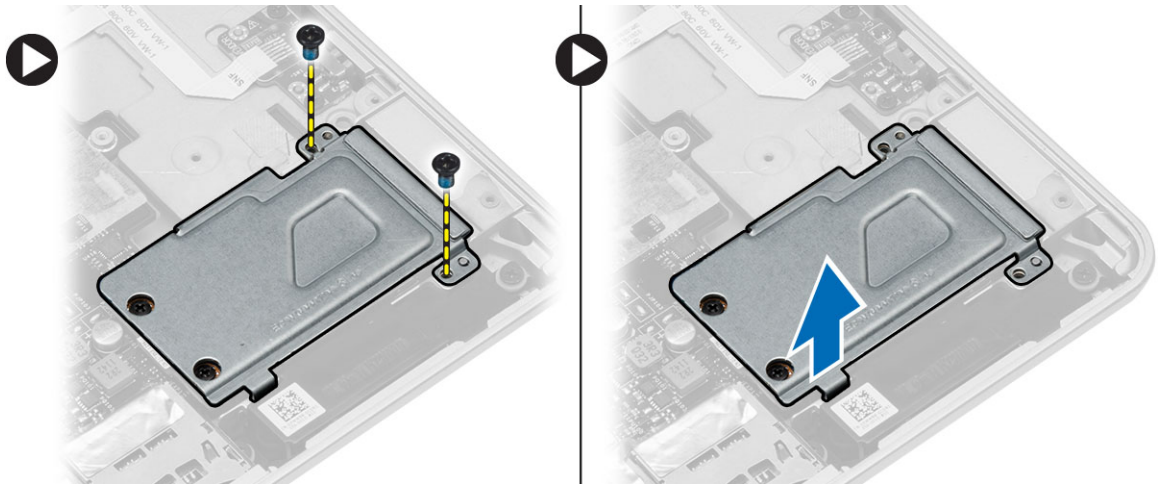


安裝手掌墊組件

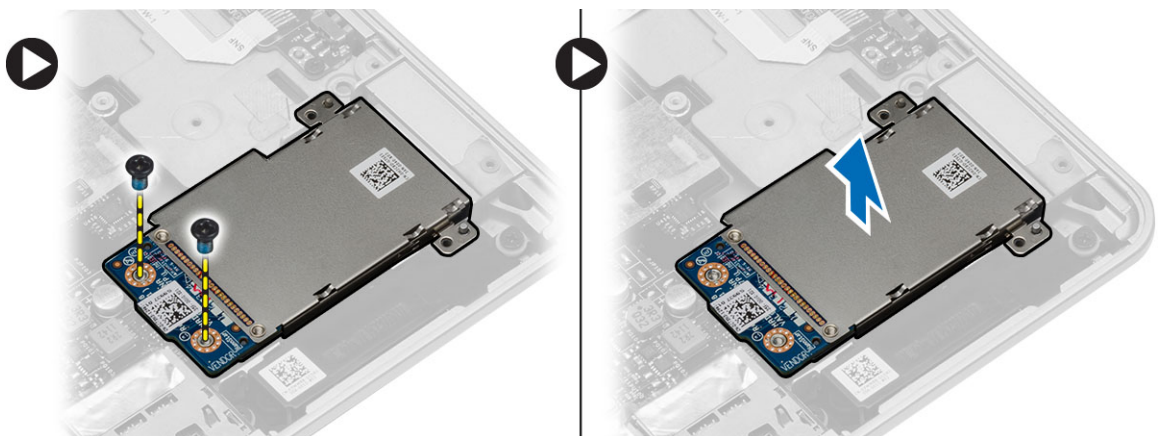
1. 將手掌墊組件對準電腦中原來的位置，然後將它卡入定位。
2. 旋緊用來將手掌墊組件固定至電腦的螺絲。
3. 連接以下纜線：
 - a. 媒體板
 - b. Unified Security Hub (USH) 板
 - c. 觸控墊
 - d. Wi-Fi 板
 - e. LED 板
4. 翻轉電腦，然後卸下將手掌墊組件固定至電腦底座的螺絲。
5. 安裝：
 - a. 基座角蓋
 - b. 基座護蓋
 - c. 顯示器鉸接護蓋
 - d. 光碟機
 - e. 硬碟機
 - f. 鍵盤
 - g. 鍵盤邊條
 - h. 電池
 - i. ExpressCard
 - j. SD 卡
6. 按照 *拆裝電腦內部元件之後* 中的程序進行操作。

卸下 ExpressCard 插槽卡

1. 按照 *拆裝電腦內部元件之前* 中的程序進行操作。
2. 卸下：
 - a. SD 卡
 - b. ExpressCard
 - c. 電池
 - d. 鍵盤邊條
 - e. 鍵盤
 - f. 硬碟機
 - g. 光碟機
 - h. 顯示器鉸接護蓋
 - i. 基座護蓋
 - j. 基座角蓋
 - k. 手掌墊組件
3. 卸下將 ExpressCard 插槽卡護蓋固定至電腦的螺絲。將 ExpressCard 插槽卡護蓋從電腦中卸下。



4. 卸下將 ExpressCard 插槽卡固定至主機板的螺絲。將 ExpressCard 插槽卡從主機板卸下。



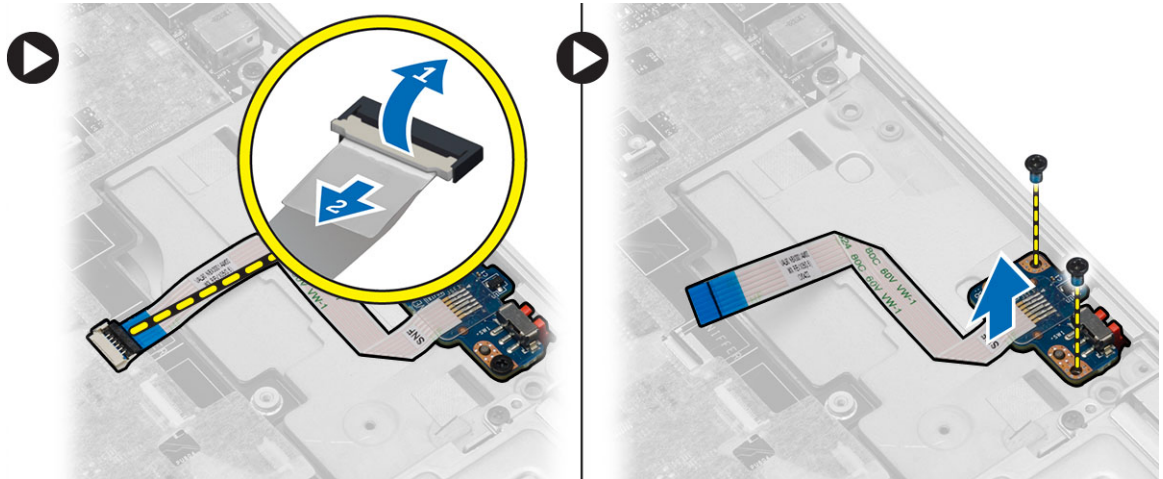
安裝 ExpressCard 插槽卡

1. 將 ExpressCard 插槽卡置於其插槽中。
2. 鎖緊將 ExpressCard 插槽卡固定至主機板的螺絲。
3. 鎖緊將 ExpressCard 插槽卡護蓋固定至電腦的螺絲。
4. 安裝：
 - a. 手掌墊組件
 - b. 基座角蓋
 - c. 基座護蓋
 - d. 顯示器鉸接護蓋
 - e. 光碟機
 - f. 硬碟機
 - g. 鍵盤
 - h. 鍵盤邊條
 - i. 電池
 - j. ExpressCard
 - k. SD 卡
5. 按照 *拆裝電腦內部元件之後* 中的程序進行操作。

卸下 WiFi 開關板

1. 按照 *拆裝電腦內部元件之前* 中的程序進行操作。
2. 卸下：
 - a. SD 卡
 - b. ExpressCard
 - c. 電池
 - d. 鍵盤邊條
 - e. 鍵盤
 - f. 硬碟機
 - g. 光碟機
 - h. 顯示器鉸接護蓋
 - i. 基座護蓋
 - j. 基座角蓋
 - k. 手掌墊組件

3. 執行以下步驟，如圖所示：
 - a. 從主機板拔下 WiFi 開關板纜線。
 - b. 卸下用來固定 WiFi 開關板的螺絲，然後將它從電腦抬起取出。

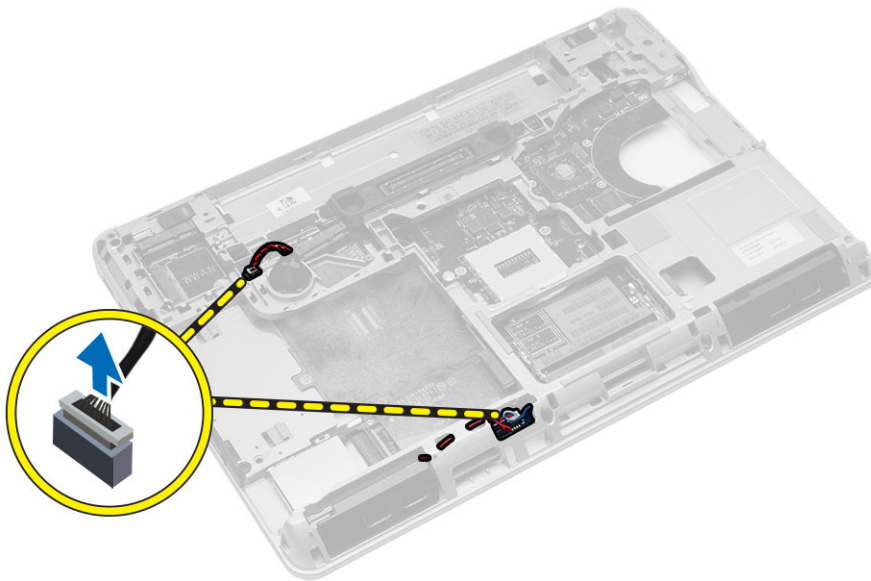


安裝 WiFi 開關板

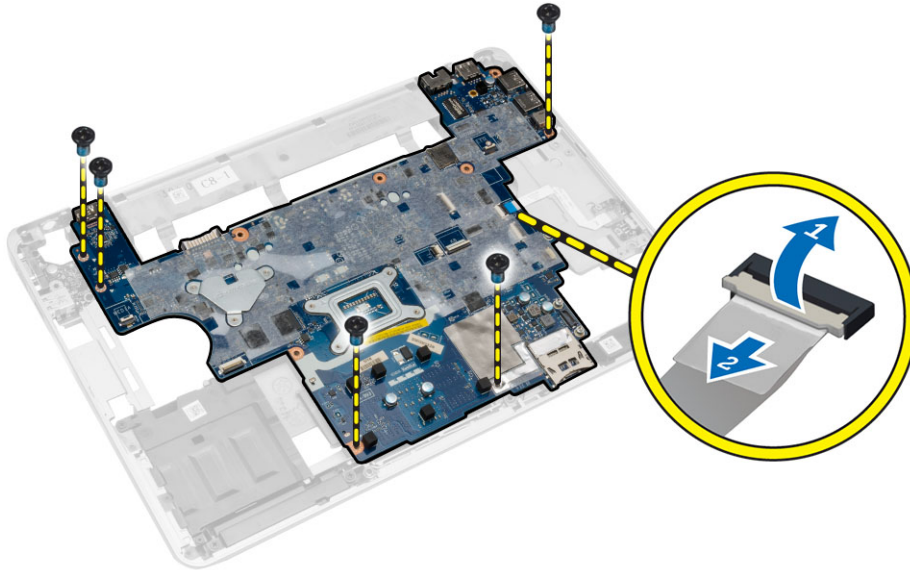
1. 將 WiFi 開關板置入其凹槽內。
2. 鎖緊將 WiFi 開關板固定至電腦的螺絲。
3. 將 WiFi 開關板纜線連接至主機板。
4. 安裝：
 - a. 手掌墊組件
 - b. 基座護蓋
 - c. 基座角蓋
 - d. 顯示器鉸接蓋
 - e. 光碟機
 - f. 硬碟機
 - g. 鍵盤
 - h. 鍵盤邊條
 - i. 電池
 - j. ExpressCard
 - k. SD 卡
5. 按照 *拆裝電腦內部元件之後* 中的程序進行操作。

卸下主機板

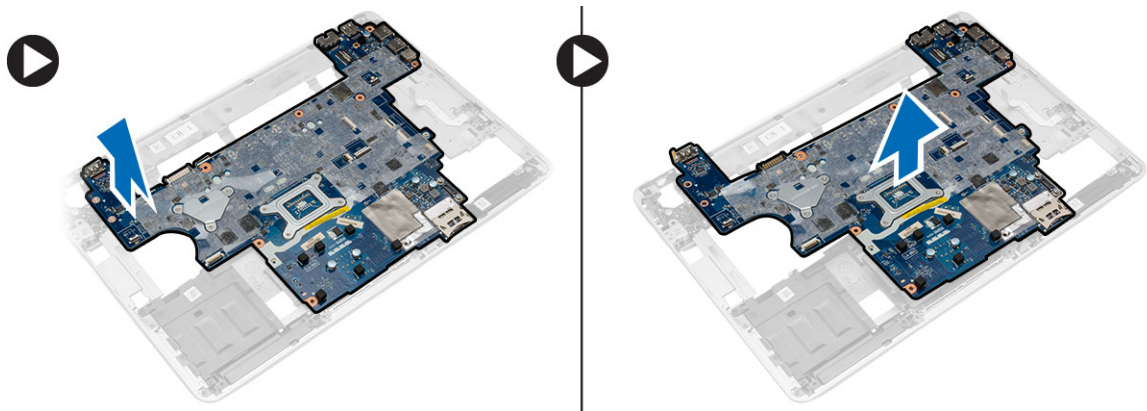
1. 按照 *拆裝電腦內部元件之前* 中的程序進行操作。
2. 卸下：
 - a. SD 卡
 - b. ExpressCard
 - c. 電池
 - d. 鍵盤邊條
 - e. 鍵盤
 - f. 硬碟機
 - g. 光碟機
 - h. 顯示器鉸接護蓋
 - i. 基座護蓋
 - j. 基座角蓋
 - k. 電源連接器
 - l. 幣式電池
 - m. 記憶體
 - n. WLAN 卡
 - o. WWAN 卡
 - p. 散熱器組件
 - q. 處理器
 - r. 手掌墊組件
 - s. ExpressCard 插槽卡
3. 從主機板拔下幣式電池和喇叭纜線。



4. 卸下將主機板固定至電腦的螺絲，然後執行以下步驟，如圖所示：
 - a. 抬起將 WiFi 開關板固定至主機板的門鎖 [1]。
 - b. 從主機板拔下 WiFi 開關板纜線 [2]。



5. 從電腦中提出主機板。



安裝主機板

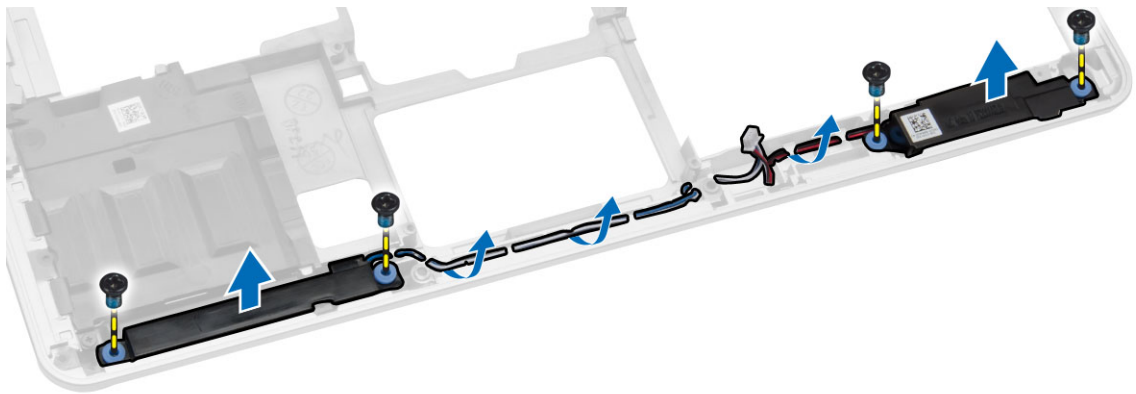
1. 將主機板對準電腦上的連接埠。
2. 將 WiFi 開關板纜線連接至主機板，然後鎖緊固定主機板的螺絲。
3. 將以下纜線連接至主機板：
 - a. 喇叭
 - b. 幣式電池

4. 安裝：
 - a. ExpressCard 插槽卡
 - b. 手掌墊組件
 - c. 處理器
 - d. 散熱器組件
 - e. WWAN
 - f. WLAN 卡
 - g. 記憶體
 - h. 幣式電池
 - i. 電源連接器
 - j. 基座角蓋
 - k. 基座護蓋
 - l. 顯示器鉸接護蓋
 - m. 光碟機
 - n. 硬碟機
 - o. 鍵盤邊條
 - p. 鍵盤
 - q. 電池
 - r. ExpressCard
 - s. SD 卡
5. 按照 *拆裝電腦內部元件之後* 中的程序進行操作。

卸下喇叭

1. 按照 *拆裝電腦內部元件之前* 中的程序進行操作。
2. 卸下：
 - a. SD 卡
 - b. ExpressCard
 - c. 電池
 - d. 鍵盤邊條
 - e. 鍵盤
 - f. 硬碟機
 - g. 光碟機
 - h. 顯示器鉸接護蓋
 - i. 基座護蓋
 - j. 基座角蓋
 - k. 手掌墊組件
 - l. 電源連接器
 - m. 幣式電池
 - n. 記憶體
 - o. WLAN 卡
 - p. WWAN 卡
 - q. 散熱器組件
 - r. 處理器
 - s. ExpressCard 插槽卡
 - t. 顯示器組件
 - u. 主機板

3. 從主機板上拔下喇叭纜線。卸下將喇叭固定至電腦的螺絲，然後將喇叭從電腦抬起卸下。

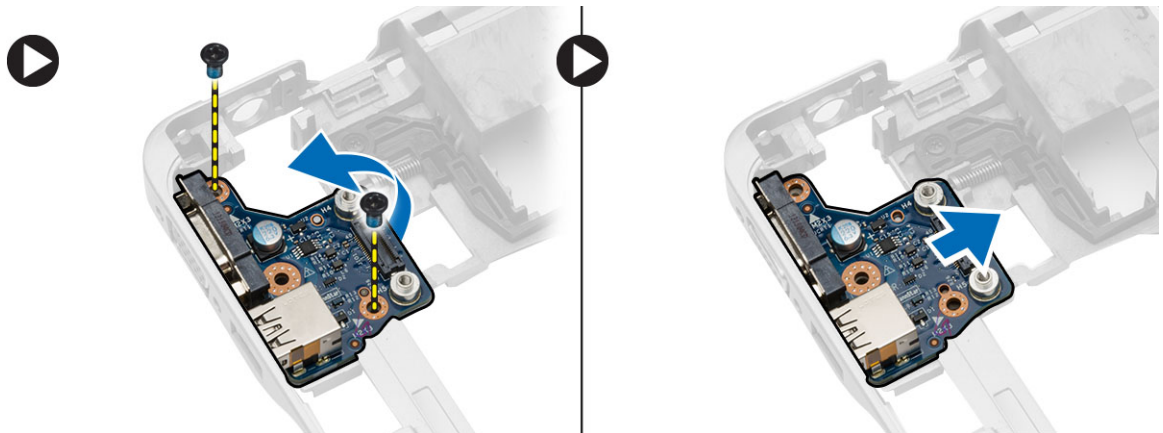


安裝喇叭

1. 將喇叭對準置於其在電腦中的位置，然後將喇叭纜線穿過電腦的固定導軌。
2. 鎖緊用來固定喇叭的螺絲。
3. 安裝：
 - a. 主機板
 - b. 顯示器組件
 - c. ExpressCard 插槽卡
 - d. 處理器
 - e. 散熱器組件
 - f. WWAN 卡
 - g. WLAN 卡
 - h. 記憶體
 - i. 幣式電池
 - j. 電源連接器
 - k. 手掌墊組件
 - l. 基座角蓋
 - m. 基座護蓋
 - n. 顯示器鉸接護蓋
 - o. 光碟機
 - p. 硬碟機
 - q. 鍵盤
 - r. 電池
 - s. ExpressCard
 - t. SD 卡
4. 按照 *拆裝電腦內部元件之後* 中的程序進行操作。

卸下 I/O 板

1. 按照 *拆裝電腦內部元件之前* 中的程序進行操作。
2. 卸下：
 - a. SD 卡
 - b. Express 卡
 - c. 電池
 - d. 鍵盤邊條
 - e. 鍵盤
 - f. 硬碟機
 - g. 光碟機
 - h. 顯示器鉸接護蓋
 - i. 基座護蓋
 - j. 記憶體
 - k. WLAN 卡
 - l. WWAN 卡
 - m. 基座角蓋
 - n. 手掌墊
 - o. 喇叭
 - p. 顯示器組件
 - q. 主機板
3. 從主機板拔除 I/O 纜線，然後卸下將 I/O 板固定至電腦的螺絲。從電腦卸下 I/O 板。



安裝主 I/O 板

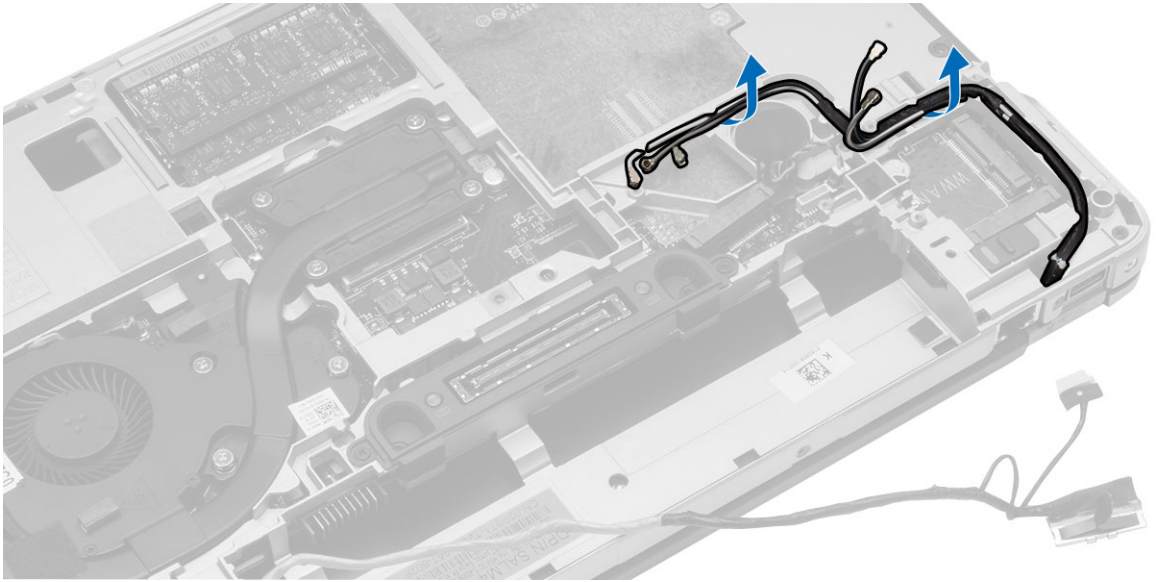
1. 將 I/O 板置於其插槽並卡至定位。
2. 鎖緊螺絲以固定 I/O 板。
3. 將 I/O 纜線連接至主機板。

4. 安裝：
 - a. 主機板
 - b. 顯示器組件
 - c. 喇叭
 - d. 手掌墊
 - e. 基座角蓋
 - f. WWAN 卡
 - g. WLAN 卡
 - h. 記憶體
 - i. 基座護蓋
 - j. 顯示器鉸接護蓋
 - k. 光碟機
 - l. 鍵盤
 - m. 鍵盤邊條
 - n. 硬碟機
 - o. 電池
 - p. Express 插槽卡
 - q. SD 卡
5. 按照 *拆裝電腦內部元件之後* 中的程序進行操作。

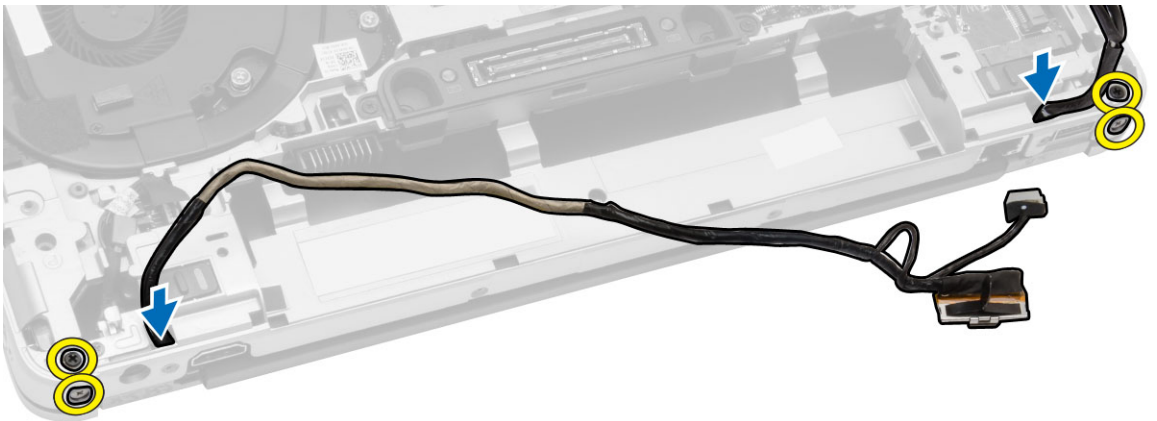
卸下顯示器組件

1. 按照 *拆裝電腦內部元件之前* 中的程序進行操作。
2. 卸下：
 - a. 電池
 - b. 鍵盤邊條
 - c. 鍵盤
 - d. 硬碟機
 - e. 光碟機
 - f. 顯示器鉸接護蓋
 - g. 基座護蓋
 - h. 基座角蓋
 - i. 電源連接器
 - j. 手掌墊組件

3. 從固定導軌卸下連接到無線解決方案的無線天線纜線。



4. 卸下將顯示器組件固定至電腦的螺絲。拔除 LVDS 纜線並從固定導軌鬆開 LVDS 纜線和攝影機纜線。



5. 從電腦卸下顯示器組件。



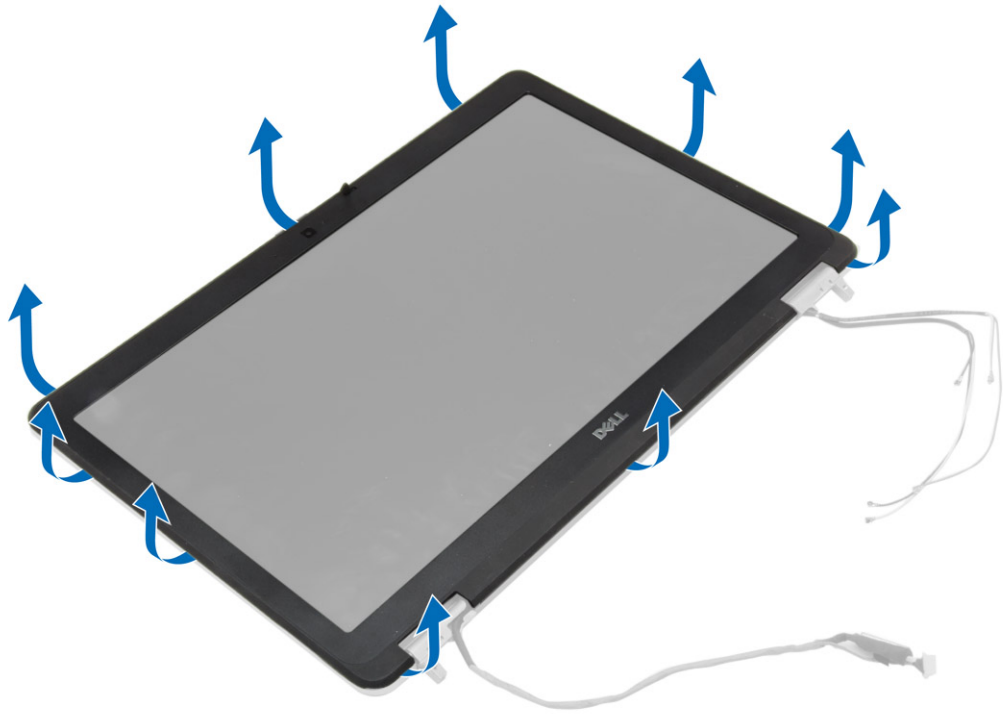
安裝顯示器組件

1. 將顯示器組件置於其在電腦上的位置。
2. 將 LVDS 纜線和攝影機纜線穿入固定導軌。鎖緊用來固定顯示器組件的螺絲。
3. 沿著導軌連接無線天線，並將它們連接回對應的無線模組。
4. 安裝：
 - a. 手掌墊組件
 - b. 電源連接器
 - c. 基座角蓋
 - d. 基座護蓋
 - e. 顯示器鉸接護蓋
 - f. 光碟機
 - g. 硬碟機
 - h. 鍵盤
 - i. 鍵盤邊條
 - j. 電池
5. 按照 *拆裝電腦內部元件之後* 中的程序進行操作。

卸下顯示器前蓋

1. 按照 *拆裝電腦內部元件之前* 中的程序進行操作。
2. 卸下：
 - a. 電池
 - b. 顯示器鉸接蓋
 - c. 基座護蓋
 - d. 基座角蓋
 - e. 顯示器組件

3. 沿著邊緣撬起以鬆開顯示器前蓋。



4. 將顯示器前蓋從顯示器組件卸下。

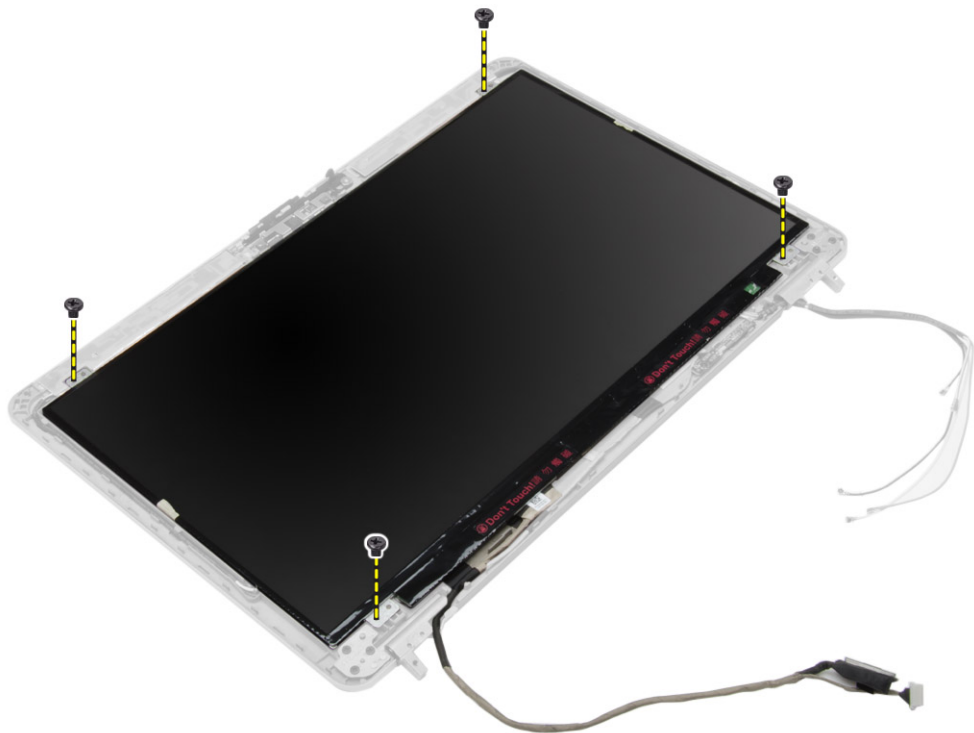


安裝顯示器前蓋

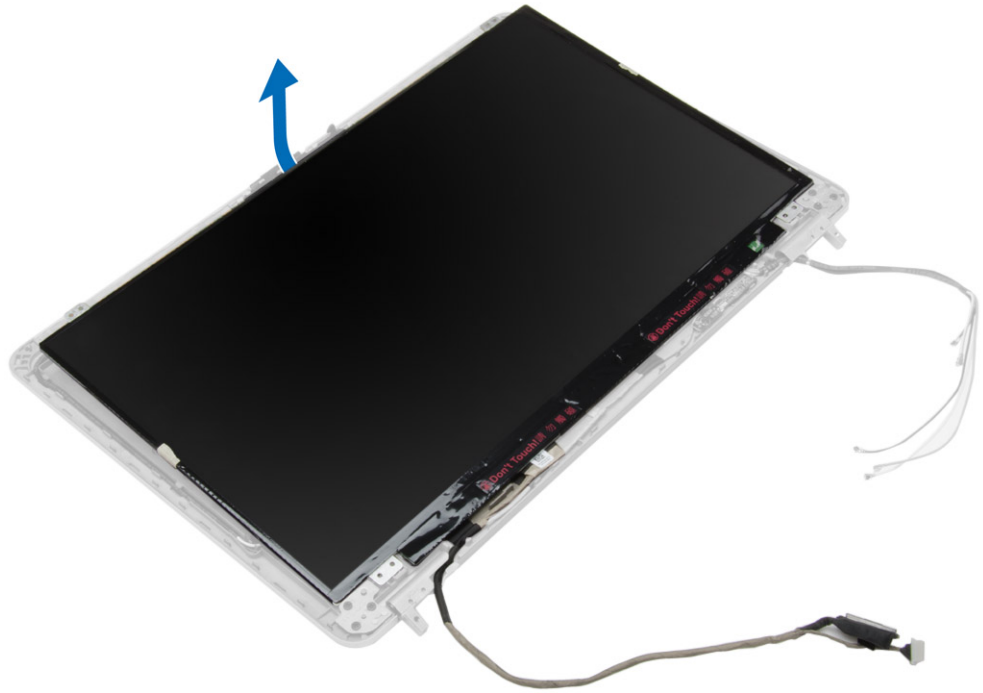
1. 將顯示器前蓋置於顯示器組件上。
2. 從頂部邊角開始，按壓顯示器前蓋並將整個前蓋壓下，直到將其卡在顯示器組件上。
3. 按壓顯示器前蓋的左緣和右緣。
4. 安裝：
 - a. 顯示器組件
 - b. 基座角蓋
 - c. 基座護蓋
 - d. 顯示器鉸接蓋
 - e. 電池
5. 按照 *拆裝電腦內部元件之後* 中的程序進行操作。

卸下顯示板

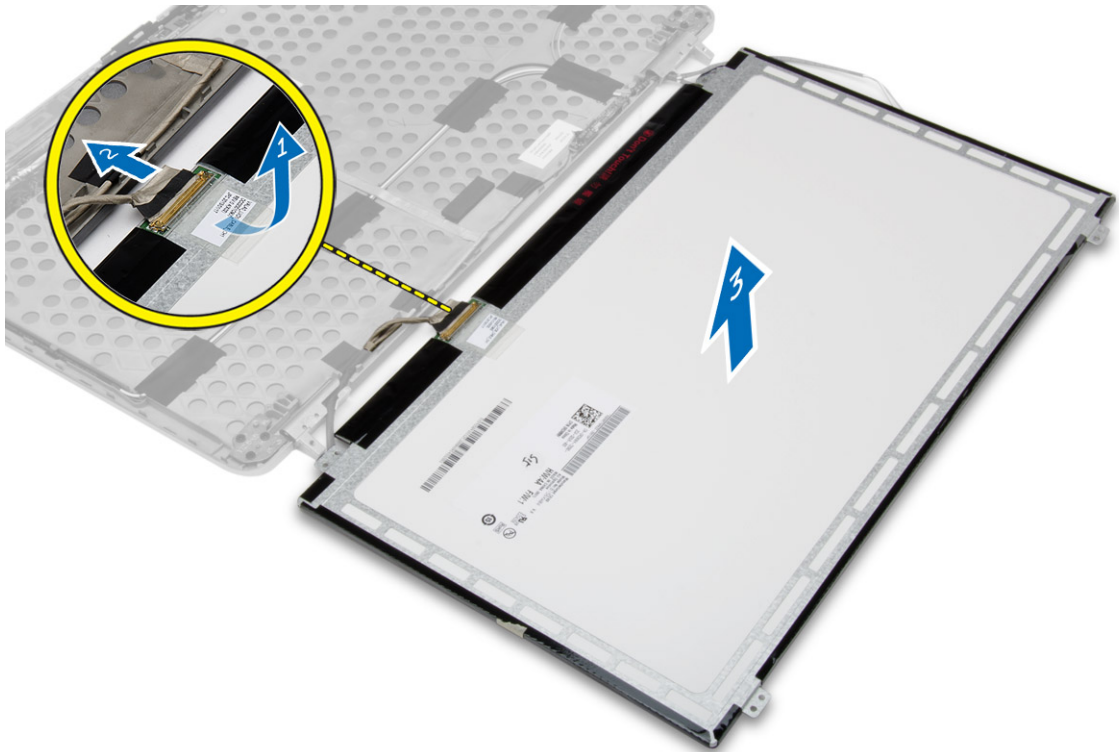
1. 按照 *拆裝電腦內部元件之前* 中的程序進行操作。
2. 卸下：
 - a. 電池
 - b. 顯示器鉸接蓋
 - c. 基座護蓋
 - d. 基座角蓋
 - e. 顯示器組件
 - f. 顯示器前蓋
3. 卸下來將顯示板固定至顯示器組件的螺絲。



4. 翻轉顯示板。



5. 撕下 LVDS 纜線連接器膠帶，然後從顯示板中斷連接 LVDS 纜線。從顯示器組件卸下顯示板。

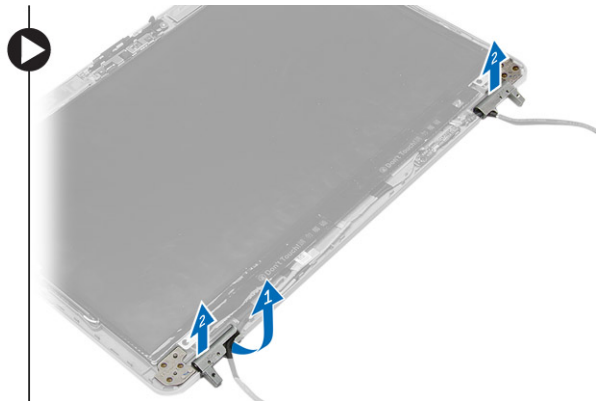
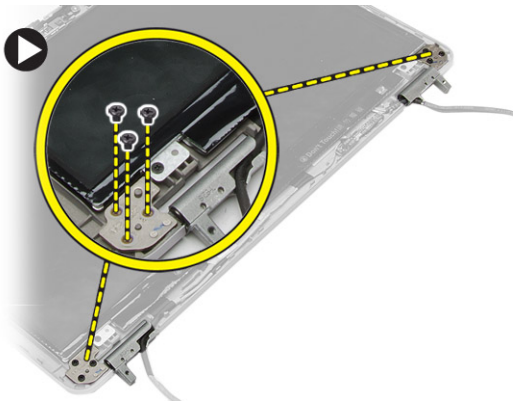


安裝顯示板

1. 連接 LVDS 纜線，然後貼上 LVDS 纜線連接器膠帶。
2. 翻轉顯示器然後將它置入顯示器組件。
3. 鎖緊將顯示器托架固定在顯示器組件上的螺絲。
4. 安裝：
 - a. 顯示器前蓋
 - b. 顯示器組件
 - c. 基座角蓋
 - d. 基座護蓋
 - e. 顯示器鉸接蓋
 - f. 電池
5. 按照 *拆裝電腦內部元件之後* 中的程序進行操作。

卸下顯示器鉸接

1. 按照 *拆裝電腦內部元件之前* 中的程序進行操作。
2. 卸下：
 - a. 電池
 - b. 顯示器鉸接蓋
 - c. 基座護蓋
 - d. 基座角蓋
 - e. 顯示器組件
 - f. 顯示器前蓋
 - g. 顯示板
3. 執行以下步驟，如圖所示：
 - a. 卸下將顯示器鉸接固定在顯示器組件的螺絲。
 - b. 從電腦上卸下顯示器鉸接。



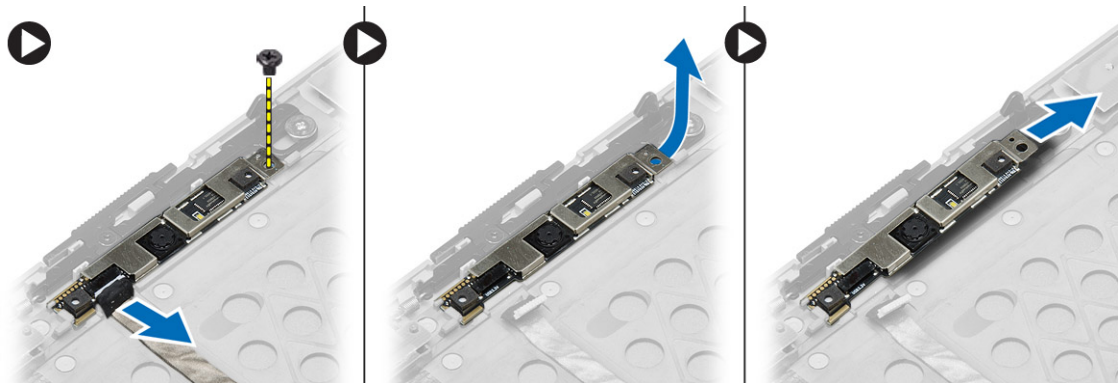
安裝顯示器鉸接

1. 將顯示器鉸接置於其在電腦上的位置。
2. 鎖緊用來將顯示器鉸接固定至顯示器組件的螺絲。

3. 安裝：
 - a. 顯示板
 - b. 顯示器前蓋
 - c. 顯示器組件
 - d. 基座角蓋
 - e. 基座護蓋
 - f. 顯示器鉸接蓋
 - g. 電池
4. 按照 *拆裝電腦內部元件之後* 中的程序進行操作。

卸下攝影機

1. 按照 *拆裝電腦內部元件之前* 中的程序進行操作。
2. 卸下：
 - a. 電池
 - b. 顯示器組件
 - c. 顯示器前蓋
3. 執行以下步驟，如圖所示：
 - a. 拔下攝影機纜線。
 - b. 卸下用來固定攝影機模組的螺絲。
 - c. 將攝影機模組從電腦抬起取出。



安裝攝影機

1. 將攝影機模組置於在電腦上的插槽中。
2. 旋緊用來將攝影機固定至顯示器組件的螺絲。
3. 連接相機纜線。
4. 安裝：
 - a. 顯示器前蓋
 - b. 顯示器組件
 - c. 電池
5. 按照 *拆裝電腦內部元件之後* 中的程序進行操作。

系統設定

系統設定可讓您管理電腦硬體並指定 BIOS 等級選項。從系統設定，您可以：

- 在您新增或移除硬體後變更 NVRAM 設定
- 檢視系統硬體組態
- 啟用或停用內建裝置
- 設定效能和電源管理臨界值
- 管理您的電腦安全性

啟動順序

Boot Sequence (啟動順序) 可讓您略過系統設定定義的啟動裝置順序，並直接啟動特定裝置 (例如：光碟機或硬碟機)。在開機自我測試 (POST) 期間，當出現 Dell 徽標後，您可以：


- 按下 <F2> 鍵存取系統設定
- 按下 <F12> 鍵顯示單次啟動選單

單次啟動選單會顯示可用的開機裝置，包括診斷選項。可用的啟動選項有：

- 抽取式磁碟機 (如果有的話)
- STXXXX 磁碟機

 註: XXX 代表 SATA 磁碟機編號。

- 光碟機
- 診斷

 註: 選擇 Diagnostics (診斷) 將會顯示 ePSA diagnostics 畫面。

啟動順序畫面也會顯示選項，讓您存取系統設定畫面。

導覽鍵

下表顯示系統設定的導覽鍵。



 註: 針對大部分的系統設定選項，將會儲存您所做的變更，但是必須等到您重新啟動系統後，變更才會生效。

表 1. 導覽鍵

按鍵	導覽
向上方向鍵	移至上一個欄位。
向下方向鍵	移至下一個欄位。
<Enter>	可讓您在選取欄位中選擇值 (如果有的話) 或移至欄位中的連結。
空白鍵	展開或收合下拉式清單 (如果有的話)。

按鍵	導覽
<Tab>	移至下個焦點區域。  註: 僅適用於標準圖形瀏覽器。
<Esc>	移至上個頁面, 直到您檢視主要畫面。在主畫面中按下 <Esc> 即會顯示訊息, 以提示您儲存未儲存的變更並重新啟動系統。
<F1>	顯示系統設定說明檔。

系統設定選項


 註: 根據您的電腦和所安裝裝置的不同, 本節中列出的項目不一定會出現。


表 2. General (一般)

選項	說明
System Information	此部分列出您電腦的主要硬體功能。 <ul style="list-style-type: none"> • System Information (系統資訊): 顯示 BIOS Version (BIOS 版本)、Service Tag (服務標籤)、Asset Tag (資產標籤)、Ownership Date (擁有日期)、Manufacture Date (製造日期), 以及 Express Service Code (快速服務代碼) • Memory Information (記憶體資訊): 顯示 Memory Installed (已安裝的記憶體)、Memory Available (可用記憶體)、Memory Speed (記憶體速度)、Memory Channel Mode (記憶體通道模式)、Memory Technology (記憶體技術)、DIMM A Size (DIMM A 大小)、DIMM B Size (DIMM B 大小)。 • Processor Information (處理器資訊): 顯示 Processor Type (處理器類型)、Core Count (核心計數)、Processor ID (處理器 ID)、Current Clock Speed (目前時脈速度)、Minimum Clock Speed (最小時脈速度)、Maximum Clock Speed (最大時脈速度)、Processor L2 Cache (處理器 L2 快取記憶體)、Processor L3 Cache (處理器 L3 快取記憶體)、HT Capable (HT 性能) 和 64-Bit Technology (64 位元技術)。 • Device Information (裝置資訊): 顯示 Primary Hard Drive (主要硬碟)、Modular Bay Device (模組化凹槽裝置)、LOM MAC Address (LOM MAC 位址)、Audio Controller (音效控制器)、Video Controller (影像控制器) 和 Wi-Fi Device (Wi-Fi 裝置)。
Battery Information	顯示電池充電狀態。
Boot Sequence	可讓您變更電腦嘗試尋找作業系統的順序。已選取以下所有選項。 <ul style="list-style-type: none"> • Diskette Drive (軟碟機) • Internal HDD (內部硬碟機) • Onboard NIC (機載 NIC) • USB Storage Device (USB 儲存裝置)

選項	說明
	<ul style="list-style-type: none"> CD/DVD/CD-RW Drive (CD/DVD/CD-RW 磁碟機) <p>您也可以選擇 Boot List (啟動清單) 選項。 選項包括：</p> <ul style="list-style-type: none"> Legacy (傳統) (預設設定) UEFI
Advanced Boot Options	Enable Legacy Option ROMs (啟用傳統選項 ROM) (預設為啟用)
Date/Time	可讓您設定日期和時間。

表 3. System Configuration (系統組態)

選項	說明
Integrated NIC	<p>可讓您設定內建網路控制器。選項包括：</p> <ul style="list-style-type: none"> Disabled (已停用) Enabled (已啟用) Enabled w/PXE (透過 PXE 啟用) (預設設定) Enable UEFI Network Stack (啟用 UEFI 網路堆疊) - 如果啟用此選項，UEFI 網路通訊協定會安裝/可用，允許預先 OS 和早期 OS 網路功能使用任何啟用的 NIC。這可在不開啟 PXE 的情況下使用。
Parallel Port	<p>可讓您定義和設定連線站上並列連接埠的作業方式。可將並列連接埠設定為：</p> <ul style="list-style-type: none"> Disabled (已停用) AT (預設設定) PS2 ECP
Serial Port	<p>識別和定義序列連接埠設定。您可將序列連接埠設定為：</p> <ul style="list-style-type: none"> Disabled (已停用) COM1 (預設設定) COM2 COM3 COM4 <p> 註: 即使停用此設定，作業系統仍可能會分配資源。</p>
SATA Operation	<p>可讓您設定內部 SATA 硬碟機控制器。選項包括：</p> <ul style="list-style-type: none"> Disabled (已停用) ATA AHCI






選項	說明
Drives	<ul style="list-style-type: none"> • RAID On (RAID 開啟) (預設設定) <p> 註: SATA 設定為支援 RAID 模式。</p> <p>可讓您設定機載 SATA 磁碟機。選項包括：</p> <ul style="list-style-type: none"> • SATA-0 • SATA-1 • SATA-2 • SATA-4
SMART Reporting	<p>預設設定：啟用所有磁碟機。</p> <p>此欄位可控制在系統啟動期間是否報告內建磁碟機的硬碟機錯誤。此技術屬於 SMART（自動監測分析與報告技術）規格。此選項預設為停用。</p> <ul style="list-style-type: none"> • Enable Smart Reporting (啟用 SMART 報告)
USB Configuration	<p>可讓您定義 USB 組態。選項包括：</p> <ul style="list-style-type: none"> • Enable Boot Support (啟用啟動支援) • Enable External USB Port (啟用外接式 USB 連接埠) • Enable USB 3.0 Ports (啟用 USB 3.0 連接埠)
USB PowerShare	<p>預設設定：所有選項均啟用。</p> <p>可讓您設定 USB PowerShare 功能的行為。此選項預設為已停用。</p> <ul style="list-style-type: none"> • Enable USB PowerShare (啟用 USB PowerShare)
Audio	<p>可讓您啟用或停用機載音效控制器。</p> <ul style="list-style-type: none"> • Enable Audio (啟用音效) (預設為啟用)
Keyboard Illumination	<p>可讓您選擇鍵盤照明功能的作業模式。選項包括：</p> <ul style="list-style-type: none"> • Disabled (已停用) (預設設定) • Level is 25% (亮度為 25%) • Level is 50% (亮度為 50%) • Level is 75% (亮度為 75%) • Level is 100% (亮度為 100%)
Unobtrusive Mode	<p>可讓您設定將關閉系統所有指示燈和聲音發射的模式。預設停用。</p>
Miscellaneous Devices	<p>可讓您啟用或停用各種機載裝置。選項包括：</p>

選項	說明
	<ul style="list-style-type: none"> • Enable Internal Modem (啟用內建數據機) • Enable Microphone (啟用麥克風) • Enable Camera (啟用相機) • Enable Module Bay (啟用模組凹槽) • Enable ExpressCard (啟用 ExpressCard) • Enable Hard Drive Free Fall Protection (啟用硬碟機摔落保護) <p>預設設定: All devices are enabled (啟用所有裝置)</p> <p>您可以選擇是否要啟用或停用媒體卡。選項包括:</p> <ul style="list-style-type: none"> • Enable Media Card (啟用媒體卡) (預設設定) • Disable Media Card (停用媒體卡)

表 4. 影像

選項	說明
LCD Brightness	可讓您在環境光線感應器設定為 Off (關閉) 時設定面板亮度。

表 5. Security (安全保護)

選項	說明
Admin Password	<p>可讓您設定、變更或刪除管理員密碼。</p> <p> 註: 在設定系統密碼或硬碟機密碼之前, 必須先設定管理員密碼。</p> <p> 註: 密碼變更成功後, 會立即生效。</p> <p> 註: 刪除管理員密碼也會自動刪除系統密碼和硬碟機密碼。</p> <p> 註: 密碼變更成功後, 會立即生效。</p> <p>預設設定: Not set (未設定)</p>
System Password	<p>可讓您設定、變更或刪除系統密碼。</p> <p> 註: 密碼變更成功後, 會立即生效。</p> <p>預設設定: Not set (未設定)</p>
Internal HDD-0 Password	<p>此欄位可讓您設定、變更或刪除管理員 (admin) 密碼 (有時稱為「設定」密碼)。管理員密碼可啟用多個安全保護功能。</p> <p>預設下, 硬碟機並無密碼設定。</p> <ul style="list-style-type: none"> • 輸入舊密碼 • 輸入新密碼 • 確認新密碼
Strong Password	<p>可讓您強制此選項, 一律設定增強式密碼。</p> <p>預設設定: 未選取 Enable Strong Password (啟用增強式密碼)。</p>
Password Configuration	您可以定義密碼長度。最小值 = 4, 最大值 = 32



選項	說明
Password Bypass	可讓您啟用或停用略過系統密碼和內建 HDD 密碼 (如果已設定) 的權限。選項包括： <ul style="list-style-type: none"> • Disabled (已停用) (預設設定) • Reboot bypass (重新啟動略過)
Password Change	可讓您在已設定管理員密碼的情況下，啟用或停用對系統密碼和硬碟機密碼的權限。 Allow Non-Admin Password Changes (允許無 Admin 密碼變更)(預設值)
Non-Admin Setup Changes	可讓您確定在已設定管理員密碼的情況下，是否允許對設定選項進行變更。此選項預設為停用。
TPM Security	可讓您在 POST 期間啟用可信賴平台模組 (TPM)。此選項預設為停用。
Computrace	可讓您啟動或停用可選的 Computrace 軟體。選項包括： <ul style="list-style-type: none"> • Deactivate (關閉) (預設設定) • Disable (停用) • Activate (啟動) <p> 註: Activate (啟動) 和 Disable (停用) 選項將可永久啟動或停用此功能，而且不允許做進一步變更</p>
CPU XD Support	可讓您啟用處理器的 Execute Disable (執行停用) 模式。 Enable CPU XD Support (啟用 CPU XD 支援) (預設設定)
OROM Keyboard Access	可讓您設定在啟動期間，使用熱鍵存取 Option ROM Configuration (Option ROM 組態) 螢幕。選項包括： <ul style="list-style-type: none"> • Enable (啟用) (預設設定) • One Time Enable (單次啟用) • Disable (停用)
Admin Setup Lockout	可讓在管理員密碼設定時，啟用或停用進入設定程式的選項。 <ul style="list-style-type: none"> • Enable Admin Setup Lockout (啟用 Admin 設定鎖定) - 此選項預設並未設定。

表 6. Secure Boot (安全啟動)

選項	說明
Secure Boot Enable	可讓您啟用或停用安全啟動。選項包括： <ul style="list-style-type: none"> • Disabled (已停用) (預設設定) • Enabled (已啟用) <p> 註: 如要啟用，系統必須為 UEFI 啟動模式，而且已關閉啟用傳統選項 ROM。</p>
Expert key Management	只有當系統在 Custom Mode (自訂模式) 時，才允許您控制安全金鑰資料庫。 Enable Custom Mode (啟用自訂模式) 選項預設為停用。選項包括： <ul style="list-style-type: none"> • PK • KEK • db

選項	說明
	<ul style="list-style-type: none"> • dbx <p>如果您啟用 Custom Mode (自訂模式)，將會出現 PK、KEK、db 和 dbx 的相關選項。選項包括：</p> <ul style="list-style-type: none"> • Save to File (儲存至檔案)- 將金鑰儲存至使用者選取的檔案 • Replace from File (從檔案取代)- 將目前的金鑰取代為使用者選取檔案中的金鑰 • Append from File (從檔案附加)- 將金鑰新增至使用者選取檔案中的目前資料庫 • Delete (刪除)- 刪除選取的金鑰 • Reset All Keys (重設所有金鑰)- 重設為預設設定 • Delete All Keys (刪除所有金鑰)- 刪除所有金鑰 <p> 註: 如果您停用 Custom Mode (自訂模式)，將會清除您做的所有變更，而且金鑰都還原至預設設定。</p>

表 7. Performance (效能)

選項	說明
Multi Core Support	<p>此欄位可指定處理器啟用一個核心還是所有核心。附加核心可以提升某些應用程式的效能。此選項預設為已啟用。可讓您啟用或停用處理器的多核心支援。選項包括：</p> <ul style="list-style-type: none"> • All (所有) (預設設定) • 1 • 2
Intel SpeedStep	<p>可讓您啟用或停用 Intel SpeedStep 功能。 預設設定：Enable Intel SpeedStep (啟用 Intel SpeedStep)</p>
C States Control	<p>可讓您啟用或停用其他的處理器睡眠狀態。此選項預設為啟用。</p>
Limit CPUID	<p>可讓您限制處理器標準 CPUID 函數支援的最大值。此選項預設為已停用。</p>
Intel TurboBoost	<p>可讓您啟用或停用處理器的 Intel TurboBoost 模式。 預設設定：Enable Intel TurboBoost (啟用 Intel TurboBoost)</p>
Hyper-Thread Control	<p>可讓您啟用或停用處理器的 HyperThreading。 預設設定：Enabled (已啟用)</p>
Rapid Start Technology	<p>可讓您設定快速啟動時間。此選項為預設設定。</p>

表 8. Power Management (電源管理)

選項	說明
AC Behavior	<p>可讓電腦在連接交流電變壓器時自動開機。此選項已停用。</p>


選項	說明
	<ul style="list-style-type: none"> Wake on AC (連接交流電源時喚醒)
Auto On Time	<p>可讓您設定電腦必須自動開機的時間。選項包括：</p> <ul style="list-style-type: none"> Disabled (已停用) (預設設定) Every Day (每天) Weekdays (工作日) Select Days (指定日) - 系統將會在上面選取的日期於您指定的時間開機。 <p> 註: 如果您用電源板或電湧保護器上的切換開關關閉電腦，或如果 Auto Power (自動開機) 設定為 disabled (已停用)，則該功能將沒有作用。</p>
USB Wake Support	<p>可讓您使 USB 裝置從待命模式喚醒電腦。此選項已停用。</p> <ul style="list-style-type: none"> Enable USB Wake Support (啟用 USB 喚醒支援)
Wireless Radio Control	<p>可讓您控制 WLAN 和 WWAN 無線電。選項包括：</p> <ul style="list-style-type: none"> Control WLAN radio (控制 WLAN 無線電) Control WWAN radio (控制 WWAN 無線電) <p>預設設定：兩個選項均已停用。</p>
Wake on LAN/WLAN	<p>透過此選項，您可讓電腦在由特殊 LAN 訊號觸發時，從關機狀態開機。從待命狀態喚醒不會受到此設定的影響，且必須在作業系統中啟用。僅當電腦連接至交流電源時，此功能才適用。</p> <ul style="list-style-type: none"> Disabled (已停用) - 當系統從 LAN 或無線 LAN 接收到喚醒訊號時，不允許系統透過特殊的 LAN 訊號開機。(預設設定) LAN Only (僅 LAN) - 允許系統透過特殊的 LAN 訊號開機。 WLAN Only (僅 WLAN) LAN or WLAN (LAN 或 WLAN) LAN with PXE Boot (LAN 使用 PXE 啟動)
Block Sleep	<p>可讓您禁止電腦進入睡眠狀態。此選項預設為已停用。</p> <ul style="list-style-type: none"> Block Sleep (S3) (禁止睡眠 [S3])
Peak Shift	<p>可讓您設定峰值用電轉移。此選項預設為停用。</p>
Advanced Battery Charge Configuration	<p>可讓您啟用進階電池充電模式。此選項預設為停用。</p>
Primary Battery Charge Configuration	<p>目前裝有長效型電池。此類電池無法變更充電組態。</p>
Battery Slice Charge Configuration	<p>可讓您定義電池充電方式。選項包括：</p> <ul style="list-style-type: none"> Standard Charge (標準充電) Express Charge (快速充電) (預設設定)
Intel(R) Smart Connect Technology	<p>當系統進入睡眠狀態時，可讓系統感應附近的無線連線。此選項預設為停用。</p>

表 9. POST Behavior

選項	說明
Adapter Warnings	可讓您在某些電源變壓器時，啟動變壓器警告訊息。此選項預設為已啟用。 <ul style="list-style-type: none"> • Enable Adapter Warnings (啟用變壓器警告)
Keypad (Embedded)	可讓您在以下其中一種方式，來啟用內嵌於內建鍵盤的鍵台。 <ul style="list-style-type: none"> • Fn Key Only (僅 Fn 鍵) (預設設定) • By Numlock (使用 Numlock)
Mouse/Touchpad	可讓您定義電腦處理滑鼠和觸控墊輸入的方式。選項包括： <ul style="list-style-type: none"> • Serial Mouse (序列滑鼠) • PS2 Mouse (PS2 滑鼠) • Touchpad/PS-2 Mouse (觸控墊/PS-2 滑鼠) (預設設定)
Numlock Enable	指定電腦啟動時是否可啟用數字鎖定功能。此選項預設為已啟用。 <ul style="list-style-type: none"> • Enable Numlock (啟用數字鎖定)
Fn Key Emulation	可讓您在 PS-2 鍵盤的 <Scroll Lock> 鍵功能與內建鍵盤的 <Fn> 鍵功能相符。此選項預設為已啟用。 <ul style="list-style-type: none"> • Enable Fn Key Emulation (啟用 Fn 鍵模擬)
Fastboot	可讓您加速啟動程序。選項包括： <ul style="list-style-type: none"> • Minimal (最小) • Thorough (完整) (預設設定) • Auto (自動)
Extend BIOS POST Time	可讓您建立額外的預啟動延遲。選項包括： <ul style="list-style-type: none"> • 0 seconds (0 秒) (預設設定) • 5 seconds (5 秒) • 10 seconds (10 秒)
MEBx Hotkey	可讓視需要您啟用 MEBx 熱鍵功能。此選項預設為啟用。

表 10. Virtualization Support (虛擬支援)

選項	說明
Virtualization	此選項指定虛擬機監視器 (VMM) 是否可以使用 Intel 虛擬化技術提供的附加硬體功能。 <ul style="list-style-type: none"> • Enable Intel Virtualization Technology (啟用 Intel 虛擬化技術) - 預設設定。

表 11. Wireless (無線)

選項	說明
Wireless Switch	可讓您確定無線切換開關可控制的無線裝置。選項包括： <ul style="list-style-type: none"> • WWAN

選項	說明
	<ul style="list-style-type: none"> • WiGig • WLAN • Bluetooth (藍芽) <p>所有選項都預設為已啟用。</p>
Wireless Device Enable	<p>可讓您啟用或停用無線裝置。選項包括：</p> <ul style="list-style-type: none"> • WWAN • Bluetooth (藍芽) • WLAN/WiGig <p>所有選項都預設為已啟用。</p>

表 12. Maintenance (維護)

選項	說明
Service Tag	顯示電腦的服務標籤。
Asset Tag	可讓您建立系統資產標籤 (如果尚未設定資產標籤)。此選項預設為未設定。

表 13. System Logs (系統記錄)

選項	說明
BIOS events	顯示系統事件記錄並可讓您清除此記錄。
Thermal Events	顯示熱事件並可讓您清除此記錄。
Power Events	顯示電源事件並可讓您清除此記錄。

更新 BIOS

建議在更換您的主機板或有可用更新時，更新您的 BIOS (系統設定)。針對筆記型電腦，請確定您的電腦電池已充飽電力，而且已連接電源插座

1. 重新啟動電腦。
2. 移至 dell.com/support。
3. 如果您有電腦的服務標籤或快速服務代碼：
 -  **註:** 如要找到服務標籤，請按一下 **Where is my Service Tag (我的服務標籤在哪裡)?**
 -  **註:** 如果您找不到您的服務標籤，請按一下 **Detect Service Tag (偵測)**。依照螢幕上的指示進行。
4. 輸入 **Service Tag (服務標籤)** 或 **Express Service Code (快速服務代碼)** 然後按一下 **Submit (提交)**。
5. 如果您找不到服務標籤，請按一下您電腦的 **Product Category (產品類別)**。
6. 從清單中選擇 **Product Type (產品類型)**。
7. 選擇您的電腦型號，然後會出現您電腦的 **Product Support (產品支援)** 頁面。
8. 按一下 **Drivers & Downloads (驅動程式與下載)**。
9. 在應用程式與驅動程式畫面中，於 **Operating System (作業系統)** 下拉式清單之下選擇 **BIOS**。
10. 找出最新的 BIOS 檔案，然後按一下 **Download File (下載檔案)**。
11. 在 **Please select your download method below window (請從下方視窗中選擇下載方式)** 中選擇您偏好的下載方式，然後按一下 **Download Now (立即下載)**。
螢幕上將顯示 **File Download (檔案下載)** 視窗。

- 按一下 **Save (儲存)** 將檔案儲存在您的電腦上。
- 按一下 **Run (執行)** 將更新的 BIOS 設定安裝在您的電腦上。
按照螢幕上的指示操作。


系統與設定密碼

您可建立系統密碼和設定密碼以確保電腦的安全。

密碼類型	說明
System Password (系統密碼)	您必須輸入此密碼才能登入系統。
Setup password (設定密碼)	您必須輸入此密碼才能存取和變更您電腦的 BIOS 設定。


 **警告:** 密碼功能為您電腦上的資料提供基本的安全性。

 **警告:** 如果未將電腦上鎖，在無人看管之下，任何您都能存取您電腦上的資料。

 **註:** 您的電腦出廠時將系統和設定密碼功能預設為停用。

指定系統密碼與設定密碼

只有當 Password Status (密碼狀態) 為 **Unlocked (解除鎖定)** 時，您才可以指定新的**系統密碼**及/**設定密碼**或變更現有的**系統密碼**及/**設定密碼**，如果 Password Status (密碼狀態) 為 **Locked (已鎖定)** 時，您就無法變更系統密碼。

 **註:** 如果密碼跳線已啟用，將會刪除現有的系統密碼和設定密碼，您不需要輸入系統密碼就可登入電腦。

如要進入系統設定，請在開機或重新啟動後，立即按下 <F2> 鍵。

- 在 **System BIOS (系統 BIOS)** 或 **System Setup (系統設定)** 畫面中，選擇 **System Security (系統安全性)** 然後按下 <Enter>。

System Security (系統安全性) 畫面出現。

- 在 **System Security (系統安全性)** 畫面中，請確定 **Password Status (密碼狀態)** 為 **Unlocked (解除鎖定)**。
- 選擇 **System Password (系統密碼)**，輸入您的系統密碼，然後按下 <Enter> 或 <Tab>。
設定系統密碼時，請遵守以下規範：

- 密碼長度不超過 32 個字元。
- 密碼可包含 0 到 9 的數字。
- 只能使用小寫字母，不允許使用大寫字母。
- 只能使用以下特殊字元：空格、()、(+)、(,)、(-)、(.)、(/)、(;)、(|)、(\)、(])、(')。

在提示下重新輸入系統密碼。

- 輸入您之前輸入的系統密碼，然後按一下 **OK (確定)**。
- 選擇 **Setup Password (系統密碼)**，然後輸入系統密碼然後按下 <Enter> 或 <Tab>。
出現訊息提示您重新輸入設定密碼。
- 輸入您之前輸入的設定密碼，然後按一下 **OK (確定)**。
- 按下 <Esc> 然後會出現訊息提示您儲存變更。
- 按下 <Y> 以儲存變更。
電腦會重新啟動。

刪除或變更現有的系統及/或設定密碼

在刪除或變更現有的系統及/或設定密碼之前，請先確定 **Password Status (密碼狀態)** 為 Unlocked (解除鎖定) (在系統設定中)。如果 **Password Status (密碼狀態)** 為 Locked (已鎖定)，則您無法刪除或變更現有的系統或設定密碼。

如要進入系統設定，請在開機或重新啟動後，立即按下 <F2> 鍵。

1. 在 **System BIOS (系統 BIOS)** 或 **System Setup (系統設定)** 畫面中，選擇 **System Security (系統安全性)** 然後按下 <Enter>。

System Security (系統安全性) 畫面出現。

2. 在 **System Security (系統安全性)** 畫面中，請確定 **Password Status (密碼狀態)** 為 **Unlocked (解除鎖定)**。
3. 選擇 **System Password (系統密碼)**，變更或刪除現有的系統密碼，然後按下 <Enter> 或 <Tab>。
4. 選擇 **Setup Password (設定密碼)**，變更或刪除現有的設定密碼，然後按下 <Enter> 或 <Tab>。



註: 如果您變更系統及/或設定密碼，請在提示下重新輸入新密碼。如果您刪除系統及/或設定密碼，請在提示下確認刪除。

5. 按下 <Esc> 然後會出現訊息提示您儲存變更。
6. 按下 <Y> 即可儲存變更並結束系統設定。
電腦會重新啟動。

診斷


如果在使用電腦時遇到問題，請在聯絡 Dell 尋求技術協助之前，先執行 ePSA 診斷。執行診斷的目的在於不使用其他設備來測試電腦的硬體，而不會有資料遺失的風險。如果您無法自行修正問題，維修和支援人員可使用診斷結果以協助您解決此問題。

增強型預啟動系統評估 (ePSA) 診斷

ePSA 診斷 (又稱為系統診斷) 可執行完整的硬體檢查。ePSA 內嵌於 BIOS 可由 BIOS 內部啟動。內嵌系統診斷針對特定裝置或裝置群組提供一組選項，可讓您：

- 自動執行測試或在互動模式
- 重複測試
- 顯示或儲存測試結果
- 完整地執行測試，並顯示其他測試選項，以提供有關故障裝置的額外資訊
- 檢視狀態訊息，通知您測試是否成功完成
- 檢視錯誤訊息，通知您在測試期間遇到的問題

 **警告:** 使用系統診斷僅測試您的電腦。在其他電腦上使用此程式可能會導致結果無效或出現錯誤訊息。

 **註:** 特定裝置的某些測試可能需要使用者操作。請務必確定在執行診斷測試時，您人在電腦終端前。





1. 將電腦開機。
2. 當電腦啟動時，請在出現 Dell 徽標後，按下 <F12> 鍵。
3. 在啟動選單畫面中，選擇 **Diagnostics (診斷)** 選項。

Enhanced Pre-boot System Assessment (增強型預啟動系統評估) 視窗出現，列出在電腦中偵測到的所有裝置。開始對所有偵測到的裝置執行測試。

4. 如果您要對特定裝置執行診斷測試，按下 <Esc> 然後按一下 **Yes (是)** 以停止診斷測試。
5. 從左側窗格選擇裝置，然後按一下 **Run Tests (執行測試)**。
6. 如果發生任何問題，將會顯示錯誤代碼。
請記下錯誤代碼並與 Dell 公司聯絡。

裝置狀態指示燈

表 14. 裝置狀態指示燈

	在電腦開啟時亮起，在電腦處於電源管理模式時閃爍。
	在電腦讀取或寫入資料時亮起。
	持續亮起或閃爍以指示電池電量狀態。
	在啟用無線網路時亮起。

裝置狀態 LED 通常位於鍵盤的頂部或左側。它們用於顯示存放裝置、電池和無線裝置連線性和活動。除此之外，當系統可能出現故障時，它們還可以用作診斷工具。

下表列出可能出錯時如何讀取 LED 代碼。

表 15. LED 指示燈


存放裝置 LED	電源 LED	無線 LED	故障描述
閃爍	穩定亮起	穩定亮起	處理器可能發生故障。
穩定亮起	閃爍	穩定亮起	偵測到記憶體模組，但是遇到錯誤。
閃爍	閃爍	閃爍	主機板可能發生故障。
閃爍	閃爍	穩定亮起	圖形卡/視訊可能發生故障。
閃爍	閃爍	熄滅	系統在硬碟機初始化時出現故障或者在選項 ROM 初始化時出現故障。
閃爍	熄滅	閃爍	USB 控制器在初始化期間發生問題。
穩定亮起	閃爍	閃爍	未安裝/偵測到記憶體模組。
閃爍	穩定亮起	閃爍	顯示器在初始化期間遇到問題。
熄滅	閃爍	閃爍	數據機阻止系統完成 POST
熄滅	閃爍	熄滅	記憶體初始化作業失敗或記憶體不受支援。

電池狀態指示燈

如果電腦已連接至電源插座，電池指示燈可能會呈現以下幾種狀態：

交替閃爍琥珀色和白色指示燈	筆記型電腦已附接未驗證或不支援的非 Dell 交流電變壓器。
交替閃爍琥珀色和持續亮起白色指示燈	使用交流電變壓器時發生暫時的電池故障。
琥珀色指示燈持續閃爍	使用交流電變壓器時發生重大的電池故障。
指示燈熄滅	使用交流電變壓器時電池處於完全充電模式。
白色指示燈亮起	使用交流電變壓器時電池處於完全充電模式。

技術規格

 註: 提供的項目可能會因國家/地區而異。若要獲得有關電腦組態的更多資訊，請按一下開始圖示 (開始圖示) → 說明及支援，然後選擇所需選項以檢視有關您電腦的資訊。


 註: 在 Windows 8 中，導覽至說明與支援以檢視有關電腦的資訊。

表 16. 系統資訊

特色	規格
晶片組	Mobile Intel QM87 高速晶片組
DRAM 匯流排寬度	64 位元
快閃 EPROM	SPI 32 Mbits, 64 Mbits
PCIe 匯流排	100 MHz
外接式匯流排頻率	PCIe Gen2 (5GT/s)

表 17. 處理器

特色	規格
類型	Intel Core i5/i7 系列
L3 快取記憶體	3 MB 和 4MB

表 18. 記憶體

特色	規格
記憶體連接器	2 個 SODIMM 插槽
記憶體容量	1 GB、2 GB、4 GB 或 8 GB
記憶體類型	DDR3L SDRAM (1600 MHz)
最小記憶體	2 GB
最大記憶體	16 GB

表 19. 音效

特色	規格
類型	4 聲道高傳真音效
控制器	Realtek ALC3226
立體聲轉換	24 位元 (類比至數位和數位至類比)
介面:	

特色	規格
內部	高傳真音效
外接式	麥克風輸入/立體聲耳機/外接式喇叭連接器
喇叭	2 個
內建喇叭放大器	每個聲道 1 W (RMS)
音量控制	熱鍵

表 20. 影像


特色	規格
類型	內建於主機板上
控制器:	
UMA	Intel HD 圖形卡 4600
分離式	AMD Radeon HD 8690M 圖形卡
資料匯流排	PCI-E Gen3 x8
外接式顯示器支援	<ul style="list-style-type: none"> • 1 個 VGA • 1 個 HDMI
	 註: 透過擴充基座支援 2 個 DP/DVI 連接埠。

表 21. 攝影機

功能	規格
攝影機解析度	1280 x 720 像素
影像解析度 (最大)	1280 x 720 像素
對角線檢視角度	74 °

表 22. 通訊

功能	規格
網路配接器	10/100/1000 Mb/s 乙太網路 (RJ-45)
Wireless (無線)	內建無線區域網路 (WLAN) 和無線廣域網路 (WWAN)

表 23. 連接埠和連接器

功能	規格
音效	1 個麥克風/立體聲耳機/喇叭連接器
影像	1 個 15 插腳 VGA 連接器和 19 插腳 HDMI 連接器
網路配接器	1 個 RJ-45 連接器
USB	4 個 USB 3.0 相容連接器
記憶體卡讀取器	支援最高 SD4.0

功能	規格
微型用戶身份模組 (uSIM) 卡	1 個
連線連接埠	1 個

表 24. 非接觸式智慧卡

特色	規格
支援的智慧卡/技術	BT0 及 USH

表 25. 顯示器

特色	規格
類型	HD 防炫光
尺寸:	
高度	224.30 公釐 (8.83 吋)
寬度	360.00 公釐 (14.17 吋)
對角線	396.24 公釐 (15.60 吋)
可使用區域 (X/Y)	384 公釐 x 258 公釐 (15.12 吋 x 10.16 吋)
最大解析度	1920 X 1080
最大亮度	300 nit
更新頻率	60 Hz
最小檢視角度:	
水平	+/- 60°
垂直	+/- 50°
像素距離	0.179

表 26. 鍵盤

特色	規格
按鍵數	美國：83 鍵，英國：84 鍵，巴西：85 鍵和日本：87 鍵

表 27. 觸控墊

特色	規格
可使用區域:	
X 軸	80.00 公釐
Y 軸	45.00 公釐

表 28. 電池

特色	規格	
類型	6 芯 (65 WHr) 鋰電池	9 芯 (97 WHr) 鋰電池
尺寸:		
厚度	48.08 公釐 (1.89 吋)	71.79 公釐 (2.83 吋)
高度	20.00 公釐 (0.79 英吋)	20.00 公釐 (0.79 英吋)
寬度	208.00 公釐 (8.19 吋)	214.00 公釐 (8.43 吋)
重量	345.00 克 (0.76 磅)	524.00 克 (1.16 磅)
電壓	11.1 VDC	
溫度範圍:		
作業時	0 °C 至 50 °C (32 °F 至 158 °F)	
未作業時	-20 °C 至 65 °C (4 °F 至 149 °F)	
幣式電池	3 V CR2032 鋰幣式電池	

表 29. 交流電變壓器

特色	規格
類型	65 W 和 90 W
輸入電壓	100 VAC 至 240 VAC
輸入電流 (最大值)	1.5 A
輸入頻率	50 Hz 至 60 Hz
輸出電流	3.34 A 和 4.62 A
額定輸出電壓	19.5 +/- 1.0 VDC
溫度範圍:	
作業時	0 °C 至 40 °C (32 °F 至 104 °F)
未作業時	- 40 °C 至 70 °C (- 40 °F 至 158 °F)


表 30. 實體參數

特色	規格
高度	<ul style="list-style-type: none"> • 正面 - 28.60 公釐 (1.12 吋) • 背面 - 30.80 公釐 (1.21 吋)
寬度	338.00 公釐 (13.30 吋)
厚度	232.60 公釐 (9.16 吋)
重量	2.12 公斤 (4.68 磅)

表 31. 環境參數

特色	規格
溫度:	
作業時	0 °C 至 35 °C (32 °F 至 95 °F)
存放時	- 40 °C 至 65 °C (- 40 °F 至 149 °F)
相對濕度 (最大值):	
作業時	10 % 至 90 % (無凝結)
存放時	5 % 至 95 % (無凝結)
海拔高度 (最大值):	
作業時	- 15.2 公尺至 3048 公尺 (- 50 呎至 10,000 呎) 0° 至 35 °C
未作業時	- 15.24 公尺至 10,668 公尺 (- 50 呎至 35,000 呎)
空氣中懸浮污染物等級	G1 (按照 ISA-71.04 - 1985 的定義)

與 Dell 公司聯絡

 **註:** 如果無法連線網際網路，則可以在購買發票、包裝單、帳單或 Dell 產品目錄中找到聯絡資訊。

Dell 提供多項線上和電話支援與服務選擇。服務的提供因國家/地區和產品而異，某些服務可能在您所在地區並不提供。若因銷售、技術支援或客戶服務問題要與 Dell 聯絡：

1. 請造訪 dell.com/support
2. 選擇您的支援類別。
3. 在頁面最上方的 Choose a Country/Region (選擇國家/地區) 下拉式選單中確認您所在的國家或地區。
4. 根據您的需求選擇適當的服務或支援連結。